

בכרמיאל בשיתוף ההנחלה ברשות העתיקות, למידה אחרת?

תית, ארכיאולוגיה, הנחלה, תפקודי לומד

חשיבות רבה בסיוע לרכישת מידע ולמידה אך יש לו גם תפקיד חשוב בלמידת
בסביבת המוסד קיימים שרידים ארכיאולוגים, הם יכולים לשמש כזרז וכמשענת
ישראל וארכיאולוגיה הינו מקצוע בין-תחומי, שייחודו במפגש הערכי והבלתי אמצעי
עם נופי ארץ ישראל, אתריה והמורשת העשירה בה. בארץ ישראל מתקיימות
מסייעות בהבנת העבר כמו גם ביצירת קשר אל ההווה. תחום דעת זה נושא עמו
רבות שלה והתרבות החומרית בה מחד, ובנופיה הטבעיים והאנושיים וביחסי
, יש לתחום דעת זה חשיבות רבה ביצירת זיקה חיובית בין הלומדים לבין הארץ,
כיתתי באתרים עצמם תפקיד מרכזי בטיפוח זיקה זו שתחזק את האהבה לארץ²

20 – 2020 כמנהל מוסד חינוכי (החווה ללימוד מדעי החקלאות והסביבה, המהווה
מורשת וסביבה) הינה עיר קולטת עלייה ממחוזות שונים, ירוקה, מרובת פארקים
בים. האתרים העתיקים בתחומי העיר ייחודיים לתקופה הביזנטית במרחב הגלילי⁴
המאפשרים למידה ייחודית. רובם ככולם מאופיינים כאתרים נוצריים מחד ואתרים
ת בנוסף.

לבחון תהליכים חברתיים ותרבותיים לאורך הדורות. מערכת החינוך יכולה להיעזר
מחוץ לכיתה אך גם לגיבוש ערכים.

הינה פעילות מורכבת אך כזו הנושאת בחיקה פוטנציאל רב וכזו הנותנת מענה
בה התלמידים מקיימים למידה מחוץ לכיתה מוכרת כבר מהמאה ה-15⁵, גישה
גדה למשחקים וטיוולים. מגישה זו התפתח במאה ה-16 החינוך הריאליסטי שהוסיף

הארכיאולוגי בה וחיבור תוכנית לימודים ייחודית מרמת גן ילדים ועד על יסודי תוך שילוב
נהל החווה החקלאית בכרמיאל
ידיעת הארץ,

https://cms.education.gov.il/EducationCMS/Units/Mazkirut_Pedagogit/Eretz/Thoch

³ Orion, N. and Hofstein, A. (1994), 'Factors that influence learning during a scientific environment', Journal of Research in Science Teaching, 31(10), 1097–1119.

⁴ 'מורשת בתה, כפר ומנזריו', קתדרה, 147, עמ' 7-32, ירושלים.

⁵ 'שימוש בסביבת הלימוד החוץ כיתתית סקירה היסטורית' מציינים שהחינוך ההומניסטי
ופחות קפדני המאפשר גישות הוראה חופשיות יותר וביניהן היציאה אל מחוץ לכיתה לטיול

ב מחוץ לכיתה. כך למשל, עקרונות הטיול בראשית ימי החינוך העברי דוגלים בגישה יתנית מקור להמחשת לימוד, יצירת קשרים בינאישית, פעילות גופנית ופעילות

ראוור⁷ (1992) שעם התפתחות החינוך העברי גובש רעיון היציאה מהכיתה ונוסף נכ"ל משרד החינוך העוסק במהות הטיול והיציאה מהכיתה ערך הזיקה לארץ ולימוד עילות חוץ כיתתית לא כערך לימודי בלבד אלה גם כזה הנושא בקרבו ערך חברתי רגש וחוויות למען חיזוק הקשר בין הלומד לסביבתו וארצו. הסיוור הלימודי בעל לומד את החוויה. הפעילות הבלתי אמצעית במהלך הפעילות מחוץ לכיתה, שיתוף ימים להעמקת ההמחשה והעצמת הלמידה. למידה מחוץ לכיתה מהווה מקור

כונית רבה ותרומתה ללומד רבה עד מאוד, אך כאשר בודקים את מידת השימוש בה המרחק רב⁹. מאמר זה עוסק בקשר בין למידה חוץ כיתתית בבית ספר נושאי, היסטוריה, ארכאולוגיה ואהבה הארץ.

טרות חשובות המהוות ערך חינוכי רב:

תיתית לשטח: באמצעות הסיוור ניתן להעצים למידה תאורטית שנלמדה בכיתה בשונה ראשית ללמוד בשטח ולהעצים ולסכם הלמידה לאחר מכן בכיתה. הסיוור כולל להמשך עד יום שלם. לסיוור היכולת להוות מעורר למידה, למידה מרכזית

השימוש בסביבת הלימוד החוץ כיתתית סקירה היסטורית, משרד החינוך, המנהל הפדגוגי,

הטיול לידיעת הארץ תרמ"ח – תרע"ח: ראשיתו של הטיול החינוכי בארץ ישראל על רקע פראראשונים, עבודה לתואר מוסמך, בית הספר לחינוך, האוניברסיטה העברית, ירושלים. (1992) בתחום ההיסטוריה וארץ ישראל קושר בין יציאה מהכיתה להיכרות עם הארץ והזיקה שהרווחת היום מדברת על שהות מחוץ לכיתה למפגש בלתי אמצעי עם נופי הארץ

כיתתית, (2010), עמ' 10, בתוך: אוריון, נ., וגרטל, ג., 'השימוש בסביבת הלימוד החוץ החינוך, המנהל הפדגוגי, ירושלים. וגם:

Dillon, J., Dickinson, M., Teamey, K., Morris, M., Choi, M., Sanders, D. & Benefield, P., learning: Evidence from research in the UK and elsewhere.' School Science Review", p. 10-11. ק., לויין-פלד, ר., (2011), 'מחוץ לכיתה: סיוור לימודי כחלק מהעשייה במוט"ב', מוט"ב כעת

¹¹ Csikszentmihalyi, M., & Hermanson, K., (1995), "Intrinsic motivation in museum: what visitors want to learn", In J.H. Falk & L.D. Dierking (Eds.), Public institutions for personal research agenda (pp. 67-77). Washington DC: American Association of Museums.

ת **חוויות חושיות ותנועה:** בשטח כלל החושים מופעלים והלמידה נעשית במרחב הפתוח ולא
מידה הנעשית בשטח הלומדים נמצאים בתנועה מתמדת ולמידתם אפקטיבית יותר.
למידה זו¹².

ת **עצמם לידי ביטוי בתהליך הלמידה:** בניגוד ללמידה בכיתה שהעיקר בה פרונטלי
ק בשיעור, בלמידה בשטח מעורבות הלומדים רבה יותר, גבוהה יותר ומובילה ללמידה
שטח כל תלמיד יכול לבטא את חזקתיו האישיות בנפרד או יחד בפעילות משותפת
ת חינוך חוץ-כיתתי, מתאפשר לתלמידים לפתח את החוזקות המבוססות על מגוון
ה חלק אינטגרלי של התהליך הכולל של למידה, התפתחות אינטלקטואלית ורכישת

ל **התלמידים ולמידת עמיתים**¹⁴: בשטח יכולת הלמידה מסקרנת יותר וחוויתית
ת למידה עצמית המבוססת דיאלוג עם חבריו ולמידה מהם ויחד עמם.

ת מחוץ לכיתה מאפשרת נתינת מטלות המחייבות שיתופי פעולה בין הלומדים ובכך
קבלת האחר¹⁵.

ת בחווה בכרמיאל, אותה הובלתי כרכז פדגוגי ובהמשך כמנהל בית הספר, כללה סל
באתרים הארכיאולוגיים החקלאיים. אך היה זה ברור שהקמת מרכז לימודי ארכיאולוגי
קישור בין למידה לחיבור למקום בסופו של יום מביא עמו ערך חשוב של שמירה על
רווחת הדעה כי רק הגלוי וידוע יש בכוחו להישמר ואם מערכת החינוך תדע לנצל
רים העתיקים הקיימים בתחומה יוביל הדבר לחינוך לשמירה על הקיים. רק בחינוך
שמירה על העתיקות בישראל וכן דרך הילדים להביא זאת לבתים למשפחות ולקהילה.
ת בשיעורים עם התלמידים והשיח על מידת שביעות רצונם מהפעילות, ובהמשך
ם המסיירים והחפצים בידע באתרים בהם סיירו, הביאו ליצירת קשר עם רשות
תהנחלה שהיא מפעילה.

ת כול החושים', בתוך אתר "מאמרים":
<https://www.articles.co.il/article/31219/%D7%9C%D7%9C%D7%9E%D7%95%D7%93%D7%93%D7%A8%D7%9A%20%D7%9B%D7%9C%20%D7%94%D7%97%D7%95%D7%A9%D7%99%D7%9D>, 25/7/2021 ת. הורדה

סול, ד., (2019), 'למידה מבוססת תנועה', לקסי-קיי (12), עמ' 19-21.
¹³ Passarelli, A., Hall, E., & Anderson, M. (2010). 'A strengths-based approach to outdoor adventure education: Possibilities for personal growth' Journal of Experiential Education

¹⁴ WILLIS, J., (2007), 'Cooperative Learning Is a Brain Turn-On', Middle School Journal
ראה ולמידה שיתופית', בתוך: <https://cms.education.gov.il/NR/rdonlyres/5649125F-8DF1-432E-A08F-45E76EA5961C/204>
ת. הורדה: 24/7/2021.

זונה קשר בין העם לארץ. היא המחברת לסיפורי העבר. הארכאולוגיה בפועלה
העבר ותורמת ליצירת נרטיב הנושא בקרבו זהות ושורשים ומחזק את המורשת
עוסק בארכאולוגיה בא"י החל בשנת 1913 עם הקמת "החברה לחקירת ארץ ישראל
על הפצת ידע ארכיאולוגי לצד ביצוע חפירות. החברה עסקה בפרסום, ארגון כנסים,
סדברים. בשנת 1948, עם הקמת המדינה, קמה מחלקת העתיקות הישראלית,
בפועלה נתנה המחלקה דגש לחיבור החברה הישראלית ועיצוב הזהות הברורה
, אם כי העיסוק בארכאולוגיה הוא העיקר. במסגרת זו ראוי לציין:

המתגלות.

מתגלים לציבור הרחב מילדים ונוער ועד מבוגרים.

למנהל רשות העתיקות היה ברור שחשיבות רבה קיימת בקישור לחינוך והנגשת
ינה שזה מקרוב קמה. לא תמיד ידעו מערכת החינוך והקהילה לאמץ את הפעילות
ממונה הנפוצה הייתה כי דרך הנגשת הממצאים תוביל לאהבת הארץ והקשר אליה.
נה ראו מערכת החינוך ומחלקת העתיקות חשיבות בארכאולוגיה כמחברת את העם
כות אתרי החפירות להשתתף בהם ונערכו כנסים לפרסום המתגלה בחפירות
סיפורי והארכאולוגיה עדות מוחשית ועכשווית דרכה יש ביטוי וקשר לסיפורים
חקר הארכאולוגי והעיסוק בו סיפק למדינה ואזרחיה גורם מגבש החשוב לקיומו
סייע בחיפוש שורשים וזהות, באחדות וגיבוש לאומיות¹⁶.

תן היא מבצעת מחודש נובמבר 2015 מקיימת רשות העתיקות שיתוף תלמידים
ת בסביבת מגוריהם. המטרה העיקרית עליה הצהירה רשות העתיקות בהקמת מערך
ער לארכיאולוגיה תוך מתן סיוע כספי לפעילות בית ספרית ודרכו להוביל ללמידה
אותם ערכים. המנהל, של רשות העתיקות ישראל חסון שפרש לאחרונה, מציג את
מושג אינו מוגדר, אינו ברור די צרכו ומשאיר סימני שאלה לרוב.

ת עמה יש לפעול היא מערכת החינוך הפורמלית ומערכת החינוך הא-פורמלית. זו
סייה הגדול ביותר בקהילה ודרכו גם הפתח להגעה למשפחות עצמן.

שמעל והארכאולוגיה שמתחת: יחס החברה הציונית-הדתית לארכיאולוגיה 1948-1967',
גם: בונימוביץ, ש., (2010), 'פרשנות תרבותית וטקסט מקראי: הארכיאולוגיה המקראית
דרה 100, 27-46.

ל רשות העתיקות במסגרת עבודת סמינריון הבוחן את מערך ההנחלה במרחב צפון. תאריך

ת העתיקות פעילות חשיפה בגבעת תיתורה הנמצאת בעיר מודיעין, ובאושה
עצה האזורית מטה אשר. פעילויות אלו היו במסגרת פרויקט ההנחלה בשיתוף
הליך, בו התקיימה למידה והכרות עם הקיים בשטח, נחשפו האתרים השונים
שבו ביותר מפעילות זו היא השמירה על האתרים למען הדורות הבאים. ההנחה היא
ל שלקחו חלק בפעילויות יהיו גם אלה שישמרו על האתרים בעתיד וכן ידעו לשמור
הם יבקרו. במסגרת זו עודדו אנשי רשות העתיקות בני נוער ממערכת החינוך להיות
ות ודרך הפעילות לממן פעילות בית ספרית לאלו שידם לתשלום הכספי לפעילות

בכרמיאל

הוקמה בשנת 1996 מהווה בי"ס חקלאי סביבתי הנותן מענה לתלמידי מערכת
על יסודי. כן שותפים לפעילות בה מערך החינוך הבלתי פורמלי והקהילה. לאורך
נו את הלמידה החוץ כיתתית והלמידה הערכית. עקרונות חשובים אלו הובילו
חווה ושלי כמנהל. לאחר אינסוף פעילויות במהלך הסיורים שהתקיימו במסגרת
הלומד שיבואו לידי ביטוי בפעילות חוץ כיתתית באתרים ארכיאולוגיים ובגן
עיקרו תרבות הדגן, התירוש והיצהר ונושא המים. דרך הגן הארכיאולוגי חוו את
קניה. בנוסף למדו התלמידים על החקלאות האזורית הגלילית, הבאה לידי ביטוי
רחבי כרמיאל, אותה פגשו במסגרת הסיורים מחוץ לכיתה.



כרמיאל והאתרים העתיקים בה



מסיק זיתים על יד תל זגג עם ראש העיר (אוקטובר 2017)



פעילות חג שבועות בגן הארכיאולוגי בחווה (יוני 2018)

תוכנית הפעילות בגן הארכיאולוגי ובאתרים בהם סיירו במהלך הלמידה בחווה נבנתה בהקשר לתוכנית הלימודים הממלכתית ובהקשר למטרות שהותוו בתוכנית העבודה המחוזית של משרד החינוך. בכל מערך פעילות ניתנה הדעה לפעילויות שיענו על מגוון תפקודי הלומד הרצויים, מתוך תובנה שכל לומד יבוא לידי ביטוי בחזקותיו. כן ליוותה הצוות בתכנון וגיבוש הפעילות מטרת על משמעותית הנותנת דגש לחיבור הלומד לסביבה בה הוא חי.

הלומדים בגן הארכיאולוגי פעלו סביב העונות החקלאיות מחד (חריש וזרע, קציר ודיש, מסיק זיתים, בציר) וכן לקראת חגים (חנוכה, פסח, שבועות). בגן הארכיאולוגי פעלו כלל המגיעים לפעילות בחווה מגני ילדים ועד תלמידי התיכונים כאשר הפעילות מותאמת לגיל. הלמידה בחווה מתקיימת לאורך כל השנה והפעילות בגן הארכיאולוגי היא חלק בלתי נפרד מהלמידה השנתית. הלומדים חווים את הגן בכל מפגש, בין אם במעבר בין חלקות החווה ובין בישיבה בסככות הלימוד הפזורות בשטח. כמו כן מתקיימות במהלך שנת לימודים בחווה שישי ספורים בפארקים נבחרים ובהם לומדים תלמידי כיתות ג' ד' מכל בתי הספר השותפים, על החי והצומח וכן במידה וקיים בפארק אתר חקלאי עתיק הוא מקבל ההתייחסות הראויה בלמידה. יום שיא מתקיים לקראת סוף שנת הלימודים, ובו תלמידים מלמדים תלמידים אחרים על האתרים אותם בחנו כשההתייחסות העיקרית היא למתקנים החקלאיים בהם.

מידת הנאת הלומדים מהפעילות וחדוות הלמידה והגילוי עולים במשובים המתקיימים בסוף השנה ובהם התלמידים מביעים דעתם על הפעילויות שחוו בחווה. התובנה למידת ההבנה והפנמת המידע באים לידי ביטוי בהצגת התוצרים על החקר המשותף שקיימו על האתרים אותם חקרו.

פעילות חקר בחורבת קב בפארק רבין (אוקטובר 2018, שילוב ארכיאולוגיה, חקלאות ורבין האדם)



כיצד בא לידי ביטוי בפעילות בגן ארכיאולוגי / אתרים ארכיאולוגיים	תפקודי לומד
<p>פעילות למידה ברמות שונות במסגרת הלמידה העיונית והעבודה המעשית:</p> <p>איסוף מידע לשם ידע.</p> <p>ביצוע פעולות על מנת להסביר תופעות ולהבין אותן.</p> <p>ניתוח תוצאות וגיבוש תובנות בעקבות שגילו.</p> <p>יצירת סיפור / סרט / מצגת / משחק על שחוו בלמידה ובעבודה.</p> <p>שיתוף הקהילה במידע שגילו.</p>	<p>קוגניטיבי</p>
<p>השתתפות בשיח המסביר בראייה לאחור את שחוו.</p> <p>תכנון תצוגה, ביצועה וקיום רפלקציה על התהליך.</p> <p>הערכה חלופית ללמידה</p>	<p>מטה – קוגניטיבי</p>
<p>קיום שיח קבוצתי בתכנון התצוגה / שמירת האתר.</p> <p>השתתפות פעילה בקבוצה לביצוע המטלות.</p> <p>ניהול רישום ומעקב בקובץ משותף.</p> <p>הגשת המטלה במשותף.</p>	<p>בין אישי</p>
<p>תכנון פעילות בגן / באתר תוך התייחסות ליכולת והתחייבות ללקיחת חלק בפעילות הקבוצתית.</p> <p>הערכת הלומד את תהליך שביצע (רפלקציה).</p>	<p>תוך אישי</p>
<p>הגדרת המטרות בפעילות הייחודית.</p> <p>חשיבה משותפת לדרך העבודה.</p>	<p>הכוונה עצמית ונייהול למידה</p>
<p>הצגת הנלמד בדרך חווייתית.</p>	<p>חושי תנועתי</p>

טבלה זו מבוססת על תפיסת הלמידה של אינטליגנציות מרובות גארדנר (1982)

מהניסיון בעבודה בכרמיאל ומשובי התלמידים ניכר כי הפעילות באתרים ארכיאולוגיים מהווה כלי חשוב ללמידה אחרת. תחום הארכיאולוגיה מציע הרבה יותר מאשר ידע. הארכיאולוגיה היא מערך תהליכים המעורבים בלמידה

על העבר ובהבנת התפקיד שהעבר יכול למלא בחיי האנשים כיום. הארכיאולוגיה מציעה לקהילה ולתלמידים בכל הגילאים במערכת החינוך אתגר לימודי וערכי, כמו גם מעורבות רגשית עמוקה. מגוון העבודות הכרוכות בארכיאולוגיה יכול להגיע לכל סוג של לומד. ארכיאולוגיה יכולה לתמוך בכל נושא בתוכנית הלימודים של בית הספר ובכל פעילות ערכית קהילתית.

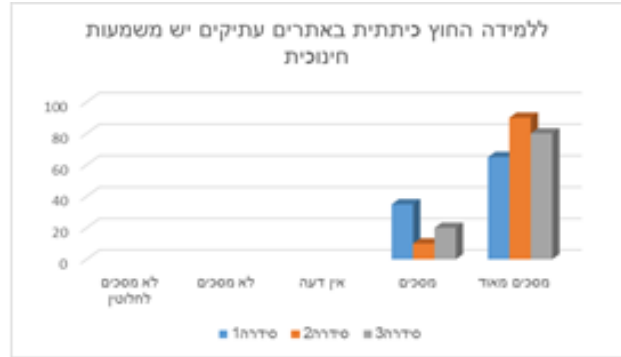
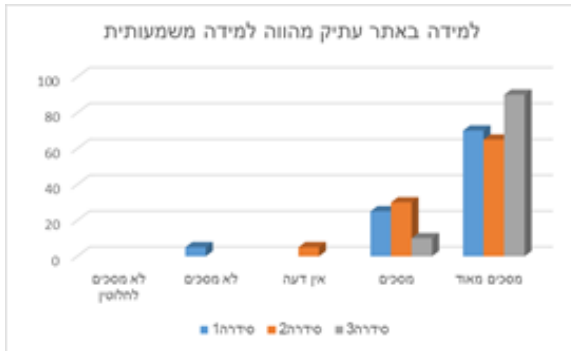
הגן הארכיאולוגי בכרמיאל הוקם לאחר אינסוף ישיבות וחשיבה מעמיקה בשנת 2018. עיקרו לסייע בהבנת התרבות החקלאות הגלילית, אך גם לחוות חוויות. לדוגמה, בחינה והתבוננות של תלמידים בנרות שמן מתקופות

קדומות שונות העידו על החוויה, הסקרנות והרצון לחקור ולדעת אצל הילדים. הלמידה בחווה והסירורים במסגרתה סייעו בהכרת אתרים קדומים בכרמיאל שעסקו בהפקת שמן והבנת ההקשר האקלימי והגיאוגרפי. מתוך האתרים נלמד המבנה היישובי לתקופה הנחקרת והחקלאות בו. בלמידה בגן הלומדים חווים תחומי דעת שונים מבלי שתעשה הפרדה לשיעורים שונים. הערך המוסף בפעילות בגן הוא השיתופיות בלמידה ושיתוף הפעולה להגעה לתוצרים. הלומדים שיתפו פעולה מחד בדרך לגילוי המידע ושיתפו במידע שגילו קבוצות אחרות. היציאה לסיור באתרים לאחר מכן הובילה לשיתוף הקהילה במידע. לשיתוף הקהילה חשיבות רבה בחיבור אדם למקום מגוריו ונתינת תחושת גאווה למוסר המידע. שיתופיות הלומדים בהכנת ההדרכה באתר בהסתמך על מה שחקרו וגילו בלמידה בגן הארכיאולוגי הביאה לתחושת גאווה ותחושת הצלחה שהם חשובים לאין ערוך ולעיתים עולים על ערך הלמידה. לרכישת ידע יש אפשרות תמיד, אך ערך המסוגלות ותחושת הגאווה הנרכשים בגיל צעיר ערך רב לעתיד. ערך חשוב נוסף שהגיע עם הלמידה הוא השמירה על האתרים. ברגע שהלומדים הצעירים והקהילה החלו להכיר את האתרים ולפעול בהם ירד הנזק שבא לידי ביטוי



מהפעילות הראשונה המשלבת ארכיאולוגיה בחווה (דצמבר 2017)

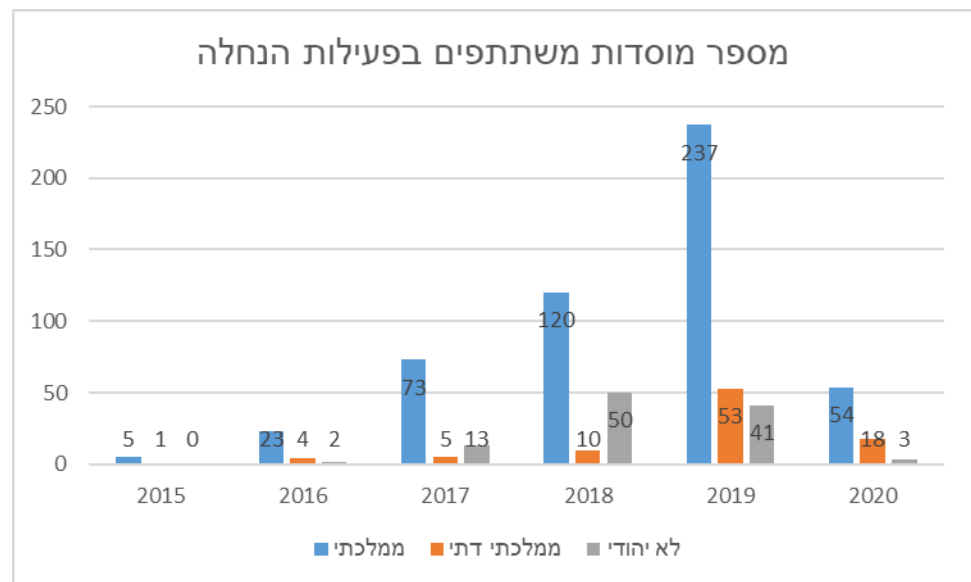
הגן הארכיאולוגי בכרמיאל מספק כר נפלא ללמידה ולפיתוח ערכים. מדד ההצלחה של הפעילות נקבע על סמך המשובים מאנשי חינוך בסיום הפעילות השנתית, והיה כחלק מעבודת סמינריון שהוגשה במסגרת לימודי תואר שני במכללת כנרת שעיסוקו הכרת הזית בגליל בתקופות קדומות דרך האתרים הקדומים הפזורים בעיר והפעילות החינוכית בהם. קיימת חשיבות רבה ללמידת החקלאות והדרך בעזרתה מפיקים התוצרים הלימודיים. לצד זאת חשוב שיוטמע גם ערך השמירה על העתיקות כפי שהוטמע ערך השמירה על פרחי בר. על מערכת החינוך מוטל להעצים ערך חשוב זה למען הדורות הבאים וניתן כמובן להשתמש בסיסמא "צא לטייל אך את העתיקות אל תקלקל".



דעת אנשי חינוך בכרמיאל ביחס לפעילות באתרי עתיקות בעיר כרמיאל במסגרת החווה החקלאית

הנחלה לכל?

מתוך החזון ותפיסת העבודה משקיעה רשות העתיקות משאבים רבים במערך ההנחלה בקהילה. בשנים האחרונות משתתפים בפעילויות רשות העתיקות תלמידי בתי ספר רבים כחלק מפעילות בית ספרית וכן מתקיימות פעילויות רבות לקהילה במרחבים השונים. עד כמה פעילויות מסוג זה מוכרים מהעבר במדינה מראשית ימיה ותורמים לחיבור, זהות ולמידה? האם קיימים מודלים דומים במקומות אחרים בעולם?



מהטבלה שבה מופיעים נתוני פעילות במסגרת ההנחלה מיום הקמתו ועד סוף שנת 2019 (נתוני שנת 2020 המופיעים עולות פעילויות מתוכננות המופיעות במסד הנתונים הרשמי של רשות העתיקות נכון לדצמבר 2019), בולט כי בפעילויות לוקחים חלק מגזרים שונים של החברה הישראלית: חילוניים (ממלכתי), דתיים ולא יהודים. מהתבוננות בטבלה בולטת העובדה שמספר הפעילויות בהן לוקחים חלק תלמידי המגזר הדתי והמגזר הלא יהודי קטן בהרבה מהמגזר הממלכתי. בנוסף ניתן להבחין שמשנה לשנה מספר הפעילויות בכל מגזר גדלה.

במה שונה מערך ההנחלה אותו הקימו ברשות העתיקות בשנת 2015 מפעילויות משלבות קהילה ומערכת החינוך כפי שהתקיימו במדינת ישראל בעבר?

על סמך הניסיון המצטבר בחווה החקלאית בכרמיאל, אני מאמין כי שילוב מערכת החינוך בשותפות עם מערך ההנחלה של רשות העתיקות יתרום לקידום השמירה על העתיקות והעלאתם לתודעה (וזאת ללא קשר ולמרות חוק העתיקות הקיים בארץ ישראל שנים רבות) ובכך לתרום תרומה משמעותית לשמירה על העבר הארץ ישראלי המסופר דרך האבנים הדוממות וכן להרוויח למידה ייחודית המשולבת ברכישת ערכים. על מנת להביא תובנות אלו לידי אמירה החלטית יש לבצע מחקרי עומק ולבחון פעילויות ההנחלה וארכיאולוגיה בקהילה ובמערכת החינוך והשפעה עליהן.

ביבליוגרפיה:

- אביעם מ., ואשכנזי י., (2012), 'חורבת בתה, כפר ומנזרו', **קתדרה**, 147, עמ' 7-32, ירושלים.
- אוריון, נ., וגרטל, ג., (2010), '**השימוש בסביבת הלימוד החוץ כיתתית סקירה היסטורית**', משרד החינוך, המנהל הפדגוגי, ירושלים.
- אלקחר, א., במברגר, י., לוי, ק., ולוין-פלד, ר., (2011), 'מחוץ לכיתה: סיור לימודי כחלק מהעשייה במוט"ב', **מוט"ב כעת** (7), עמ' 40-47.
- בונימוביץ, ש., (2010), 'פרשנות תרבותית וטקסט מקראי: הארכיאולוגיה המקראית בעידן הפוסט-מודרני', בתוך: **קתדרה** 100, 27-46.
- גוטמן, ק., (2008), 'כל הכיתה כל הזמן', **הד החינוך**, 82 (7): 38-44, הסתדרות המורים, תל אביב.
- טל, ט., (2009), '**חינוך סביבתי וחינוך לקיימות: עקרונות, רעיונות ודרכי הפעלה**', משרד החינוך, המשרד להגנת הסביבה, הטכניון והחברה להגנת הטבע.
- כץ, ח., (2015), 'הארכאולוגיה שמעל והארכאולוגיה שמתחת: יחס החברה הציונית-הדתית לארכיאולוגיה -1948-1967', **קתדרה**, 160, עמ' 106-122.
- מאור, ר., (2008), 'ללמוד דרך כול החושים', בתוך **אתר "מאמרים"**:
- <https://www.articles.co.il/article/31219/%D7%9C%D7%9C%D7%9E%D7%95%D7%93%D7%A8%D7%9A%20%D7%9B%D7%9C%20%D7%94%D7%97%D7%20%D7%A9%D7%99%D7%9D95%>
- ת. הורדה 25/7/2021, D7%A9%D7%99%D7%9D95%
- סלפטי, י., זמיר, י., ושרף-בוסל, ד., (2019), 'למידה מבוססת תנועה', **לקסי-קיי** (12), עמ' 19-21.

פייגה, מ., ושילוני, צ., (2008), 'קרדום לחפור בו: ארכיאולוגיה ולאומיות בארץ ישראל', הוצאת מכון בן גוריון.

פייגה, מ., (2009), 'הקהילות המדומיינות של הארכיאולוגיה: על לאומיות, אחרות ופני השטח', **תרבות דמוקרטית** 72, עמ' 205-167.

פראוור, א., (1992), 'דרכו של הטיול לידיעת הארץ תרמ"ח – תרע"ח: ראשיתו של הטיול החינוכי בארץ ישראל על רקע התפיסות החינוכיות של בתי הספר הראשונים', **עבודה לתואר מוסמך**, בית הספר לחינוך, האוניברסיטה העברית, ירושלים.

שדל, ב., הרץ-לזרוביץ, ר., 'הוראה ולמידה שיתופית', בתוך:

<https://cms.education.gov.il/NR/rdonlyres/5649125F-8DF1-432E-A08F->

[45E76EA5961C/204154/netivimHuraaShitufit.pdf](https://cms.education.gov.il/NR/rdonlyres/5649125F-8DF1-432E-A08F-45E76EA5961C/204154/netivimHuraaShitufit.pdf), ת. הורדה: 24/7/2021.

Csikszentmihalyi, M., & Hermanson, K., (1995), 'Intrinsic motivation in museum: what makes visitors want to learn', In J.H. Falk & L.D. Dierking (Eds.), **Public institutions for personal learning: Establishing a research agenda** (pp. 67-77). Washington DC: American Association of Museums.

Dillon, J., Dickinson, M., Teamey, K., Morris, M., Choi, M., Sanders, D. & Benefield, P., (2006), 'The value of outdoor learning: Evidence from research in the UK and elsewhere. School Science Review', pp. 87, 107–111.

Henson, D., (2011), '**The Educational Purpose of Archaeology: A Personal View from the United Kingdom**', New Perspectives in Global Public Archaeology, edited by Katsuyuki Okamura and Akira Matsuda, p. 223, London: Springer.

Orion, N. and Hofstein, A. (1994), 'Factors that influence learning during a scientific field trip in a natural environment', **Journal of Research in Science Teaching**, 31(10), 1097–1119.

Passarelli, A., Hall, E., & Anderson, M. (2010). 'A strengths-based approach to outdoor and adventure education: Possibilities for personal growth' **Journal of Experiential Education**, 33(2), pp.120-135.

WILLIS, J., (2007), 'Cooperative Learning Is a Brain Turn-On', **Middle School Journal**, 38, pp. 4-13.

אתרי אינטרנט:

משרד החינוך, אתר מפמ"ר לימודי היסטוריה וידיעת הארץ ,

https://cms.education.gov.il/EducationCMS/Units/Mazkirut_Pedagogit/Eretz/ThochniyotLimudim/

[TalTashah.htm](https://www.taltashah.com), ת. הורדה 17/7/2021.