

# דוח Baseline לתוכנית Urban95 בטירה

## תמונת מצב לפני יישום התערבויות

אפריל 2022



Bernard  
van Leer  
FOUNDATION

URBAN95



ILGBC  
המועצה הישראלית  
לבנייה ירוקה



מטח  
המרכז לטכנולוגיה חינוכית

היחידה להערכת תוכניות במטח מציעה מגוון כלים ושירותים התומכים ביוזמות חברתיות וחינוכיות ומסייעים להצלחתן

**ד"ר טל משען שפיגל**  
מנהלת היחידה להערכת תוכניות



**ד"ר חוה ניומן**  
ראש מינהלת מזידה והערכה



**שמרית סלונים פרנקו**  
חוקרת ומעריכת תוכניות



**אלונה צירחולניקוב**  
חוקרת ומעריכת תוכניות



**תסניים מסרי**  
סטטיסטיקאית ורכזת מחקר



**דודו בן שטרית**  
חוקר ומעריך תוכניות



|                    |   |
|--------------------|---|
| <b>4-16</b> .....  | <b>רקע</b> .....  |
| 4-12 .....         | ילדי הגיל הרך ומלוויהם בחברה הערבית בישראל.....   |
| 13-16 .....        | נתונים אודות העיר טירה בהקשר של הגיל הרך ומלוויהם.....  |
| <b>17</b> .....    | <b>מטרות המחקר</b> .....  |
| <b>18</b> .....    | <b>מערך מחקר</b> .....  |
| <b>19</b> .....    | <b>תשומות ותפוקות</b> .....   |
| <b>20-28</b> ..... | <b>פרק א': קהל היעד – גורמי עירייה ובעלי תפקידים ברשות טירה</b> .....                         |
| 21-27.....         | תפיסות וציפיות בקרב קהל היעד, על בסיס ראיונות למידה, סיכומי וועדות היגוי וסדנת מודל לוגי..... |
| 28 .....           | סיכום והמלצות.....  |
| <b>29-41</b> ..... | <b>פרק ב': קהל היעד – הורים תושבי העיר טירה וילדיהם מגילי לידה עד 6</b> .....                 |
| 30-40.....         | צרכים וחסמים בקרב קהל היעד על בסיס קבוצות המיקוד, סקר תושבים ותצפיות שטח.....                 |
| 41.....            | סיכום והמלצות.....  |
| <b>42-53</b> ..... | <b>פרק ג': ניצני שינוי בטירה</b> .....  |
| 43-46.....         | שינוי תפיסתי בקרב בעלי תפקידים בעירייה.....   |
| 47-53.....         | מקרה בוחן – ממצאי תצפיות ביום הליכות 29.10.21.....  |
| <b>54-69</b> ..... | <b>נספחים</b> .....   |
| 55.....            | ביבליוגרפיה – רשימת מקורות ומסמכים.....   |
| 56.....            | רשימת מרואיינים.....  |
| 57-62.....         | שאלון סקר מיפוי צרכים בקרב תושבי טירה – הורים לילדים בגיל הרך.....                            |
| 63-66.....         | מחווני תצפית שטח לדוגמה.....  |

**מטרת תוכנית Urban95** היא לקדם פיתוח של סביבה עירונית-קהילתית תומכת, המאפשרת שוויון הזדמנויות בגידול וטיפוח ילדי הגיל הרך ורווחת מלווייהם.

תוכנית **Urban95** בפריפריה החברתית והגיאוגרפית בישראל היא מיזם משותף של קרן ברנרד ון ליר בהפעלתה של המועצה הישראלית לבנייה ירוקה. התוכנית פועלת בשלב ראשון בשתי רשויות 'עוגן': טירה ובית שמש, ובשלב השני תפעל ברשות שלישית בפריפריה החברתית-גיאוגרפית בישראל. פעילות התוכנית בשלוש הרשויות תשמש מודל עבור ערים אחרות בקידום הגיל הרך, ובשלב השלישי עתידה התוכנית ליישם התערבות מצומצמת יותר ב- 9-12 רשויות מקומיות לווין נוספות.

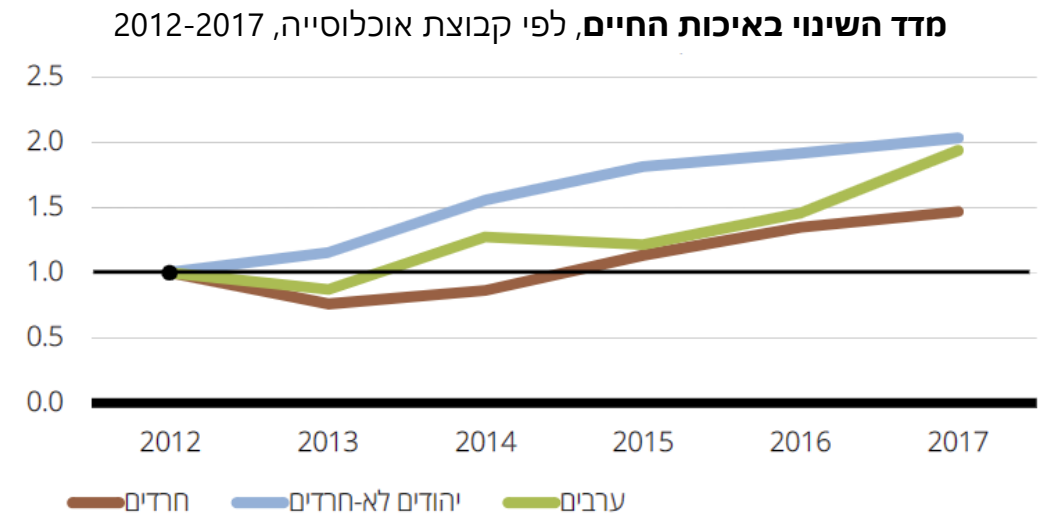
**הדוח שלהלן יתמקד בממצאי ההערכה עם תחילת הפעילות של תוכנית Urban95 ברשות טירה, ובתיאור המצב בעיר לפני יישום ההתערבויות בשטח.**

## סיכום מדד איכות החיים המשוקלל, שנת 2017

| ערבים       | יהודים לא-חרדים | חרדים       |   |
|-------------|-----------------|-------------|---|
| 0.00        | 0.75            | 0.95        | בריאות                                    |
| 0.12        | 0.53            | 0.80        | רווחה אישית וחיי משפחה                    |
| 0.02        | 0.89            | 0.50        | חינוך והשכלה                              |
| 0.00        | 0.94            | 0.56        | הכנסה ומצב כלכלי                          |
| 0.40        | 0.77            | 0.35        | תעסוקה                                    |
| 0.41        | 0.47            | 0.42        | דיוור                                     |
| 0.05        | 0.51            | 0.99        | חיי קהילה וחברה                           |
| 0.60        | 0.47            | 0.47        | ביטחון אישי וחשיפה לפשיעה                 |
| 0.19        | 0.99            | 0.48        | רשות מקומית, תחבורה ציבורית ואיכות הסביבה |
| <b>0.18</b> | <b>0.71</b>     | <b>0.64</b> | <b>סה"כ מדד איכות החיים המצרפי</b>        |

בין השנים 2012-2017 מגמת השינוי באיכות החיים בחברה הערבית עלתה באופן הדרגתי, לצד העלייה הניכרת באופן רוחבי באוכלוסייה בישראל. עם זאת, מגמת השינוי באיכות החיים בחברה הערבית עדיין מתונה יותר ביחס לאוכלוסיית היהודים הלא-חרדים.

לפי נתוני מדד איכות החיים לשנת 2017, המדד המשוקלל של האוכלוסייה הערבית בישראל הוא 0.18 בלבד. האוכלוסייה הערבית נמצאה במיקום נמוך במדד איכות החיים באופן יחסי לאוכלוסייה החרדית (0.64) והאוכלוסייה היהודית הלא-חרדית (0.71). מצב האוכלוסייה הערבית ירוד לעומת הקבוצות האחרות ברוב התחומים, והפער ניכר בתחומי הבריאות, החינוך וההשכלה, ההכנסה והמצב הכלכלי והתשתיות, התחבורה הציבורית ואיכות הסביבה.



\*מתוך: איכות החיים של אוכלוסיות בחברה הישראלית – מדד איכות החיים 2019, אוקטובר 2019. המכון החרדי לחקר מדיניות

# מדד איכות החיים בחברה הערבית בישראל – רווחה אישית וחיי משפחה\*

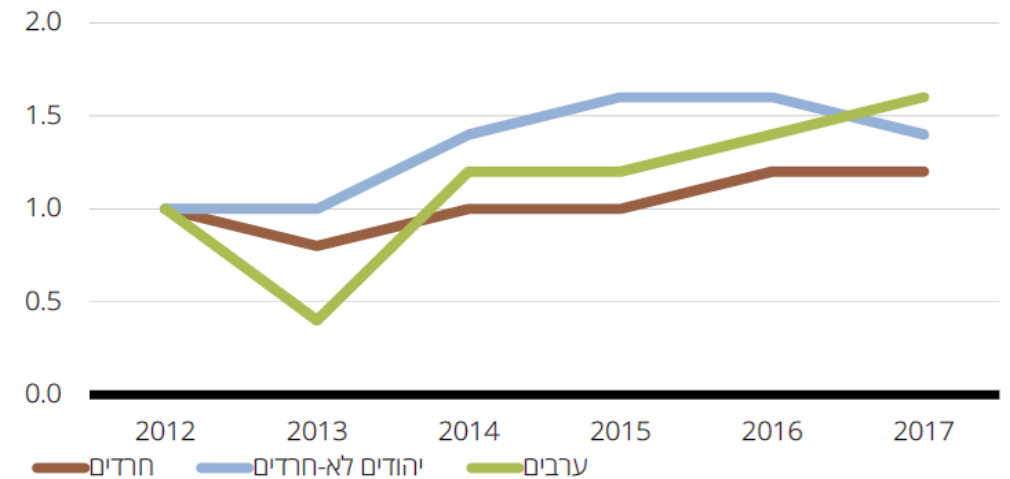
מדדי תחום רווחה אישית וחיי משפחה, שנת 2017

| ערבים       | יהודים לא-חרדים | חרדים       |   |
|-------------|-----------------|-------------|---|
| 75.5        | 91.6            | 98.2        | שיעור שבעי הרצון מהחיים                     |
| 40.4        | 45.1            | 60.5        | שיעור המצפים לשיפור במצבם הכלכלי בעתיד      |
| 55.7        | 69.7            | 79.3        | שיעור המצליחים להתמודד עם בעיותיהם          |
| 23.5        | 22.2            | 10.3        | שיעור המרגישים תחושת בדידות                 |
| 18.0        | 4.9             | 36.6        | שיעור החשים אפליה על רקע דתי                |
| <b>0.12</b> | <b>0.53</b>     | <b>0.80</b> | <b>מדד רווחה יחסי מתוקנן (נע בין 0 ל-1)</b> |

עם זאת, מדד השינוי בתחום הרווחה האישית וחיי המשפחה מצביע על שיפור מתמשך לאורך זמן, ובשנים האחרונות אף מזנק בקרב האוכלוסייה הערבית.

במדדי הרווחה האישית וחיי המשפחה, שיעור שבעי הרצון מהחיים בקרב האוכלוסייה הערבית הוא הנמוך ביותר בהשוואה לשאר באוכלוסייה היהודית. כמו כן, 40.4% מהתושבים הערבים מצפים לשיפור במצבם הכלכלי בעתיד, נתון המבטא ירידה במדד זה ביחס לשנים קודמות. גם תחושת הבדידות ותחושת האפליה על רקע דתי גבוהה יותר בקרב התושבים הערבים, בהשוואה לתושבים היהודים הלא חרדים, והיהודים החרדים.

שינוי בתחום רווחה אישית וחיי משפחה, 2012-2017



\*מתוך: איכות החיים של אוכלוסיות בחברה הישראלית – מדד איכות החיים 2019, אוקטובר 2019. המכון החרדי לחקר מדיניות

# מדד איכות החיים בחברה הערבית בישראל – חינוך והשכלה\*

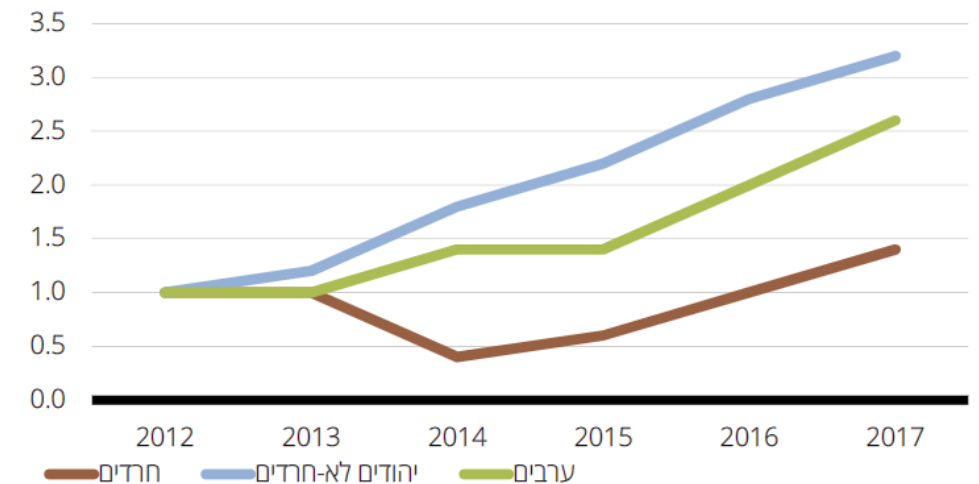
מדדי תחום חינוך והשכלה, שנת 2017

| ערבים       | יהודים לא-חרדים | חרדים       |   |
|-------------|-----------------|-------------|---|
| 11.8        | 14.6            | 18.2        | מספר שנות לימוד                                     |
| 48.8        | 76.7            | 53.2        | שיעור בעלי תעודת בגרות או תעודה גבוהה יותר          |
| 20.0        | 43.5            | 17.7        | שיעור בעלי תעודה אקדמית                             |
| 14.6        | 35.9            | 27.8        | שיעור המשתתפים בקורסים להכשרה מקצועית               |
| 980         | 2,086           | 1,788       | סך הוצאה פרטית לחינוך של משק בית עם ילדים עד גיל 18 |
| <b>0.02</b> | <b>0.89</b>     | <b>0.50</b> | <b>מדד חינוך והשכלה מתוקנן יחסי (נע בין 0 ל-1)</b>  |

ביחס לאוכלוסיות אחרות בחברה הישראלית, התושבים הערבים פחות משכילים (11.8 שנות לימוד בממוצע בקרב הערבים, לעומת 14.6 שנות לימוד בממוצע בחברה היהודית, ללא החרדים). באופן יחסי לאוכלוסייה, שיעור האקדמאים בחברה הערבית הוא הנמוך ביותר. באופן דומה, גם סך ההוצאה הפרטית לחינוך של משק בית עם ילדים עד גיל 18 הוא הנמוך ביותר, ושווה בערכו הממוצע לכמחצית מההוצאה הפרטית לחינוך של משק בית יהודי וחרדי.

עם זאת, מדד השינוי בתחום החינוך וההשכלה נמצא במגמת עלייה בקרב כלל האוכלוסייה בישראל, בתוך כך גם בחברה הערבית.

שינוי בתחום חינוך והשכלה, 2012-2017



\*מתוך: איכות החיים של אוכלוסיות בחברה הישראלית – מדד איכות החיים 2019, אוקטובר 2019. המכון החרדי לחקר מדיניות

# מדד איכות החיים בחברה הערבית בישראל – חיי קהילה וחברה\*

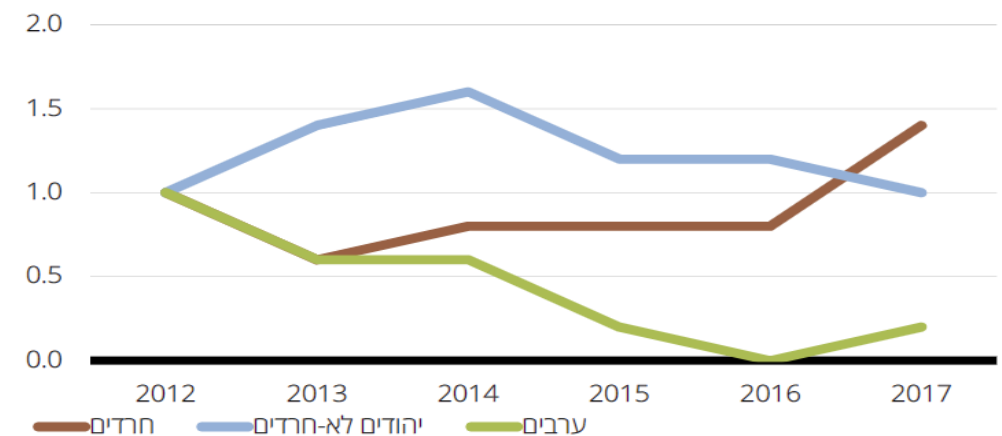
מדדי תחום חיי הקהילה, שנת 2017

| ערבים       | יהודים לא-חרדים | חרדים       |  |
|-------------|-----------------|-------------|--|
| 69.2        | 87.1            | 92.2        | שיעור המרוצים מאזור המגורים  |
| 88.0        | 86.4            | 93.0        | שיעור המרוצים מהיחסים עם שכניהם                                      |
| 61.6        | 91.5            | 90.2        | שיעור הסבורים שאנשים בעלי רקע שונה מסתדרים היטב באזור מגוריהם (2014) |
| 7.6         | 22.5            | 38.3        | שיעור המתנדבים   |
| 7.6         | 27.0            | 75.8        | שיעור משקי בית התורמים   |
| <b>0.05</b> | <b>0.51</b>     | <b>0.99</b> | <b>מדד חיי קהילה וחברה מתוקנן יחסי (נע בין 0 ל-1)</b>                |

גם במדדי תחום חיי הקהילה התושבים הערבים מדורגים נמוך יותר ביחס לתושבים היהודים והחרדים. שיעור המרוצים מאזור המגורים הוא 69.2% ומעטים מקרב ציבור זה מתנדבים ותורמים בקהילותיהם (7.6%). שיעור התושבים הערבים המרוצים מהיחסים עם שכניהם גבוה (88.0%), אך 61.6% מהתושבים הערבים סבורים שאנשים בעלי רקע שונה מסתדרים היטב באזור מגוריהם (נמדד ב-2014). ייתכן כי נתון זה משקף מתחים בין יהודים וערבים בערים המעורבות.

מדד השינוי בתחום חיי הקהילה נמצא בירידה מתמדת ותלולה בין השנים 2012-2017 בקרב האוכלוסייה הערבית, אך הירידה במדד השינוי בתחום חיי הקהילה נמצא במגמת ירידה גם בקרב האוכלוסייה היהודית ללא החרדים.

שינוי בתחום חיי הקהילה, 2012-2017



\*מתוך: איכות החיים של אוכלוסיות בחברה הישראלית – מדד איכות החיים 2019, אוקטובר 2019. המכון החרדי לחקר מדיניות



# מדד איכות החיים בחברה הערבית בישראל – ביטחון אישי וחשיפה לפשיעה\*

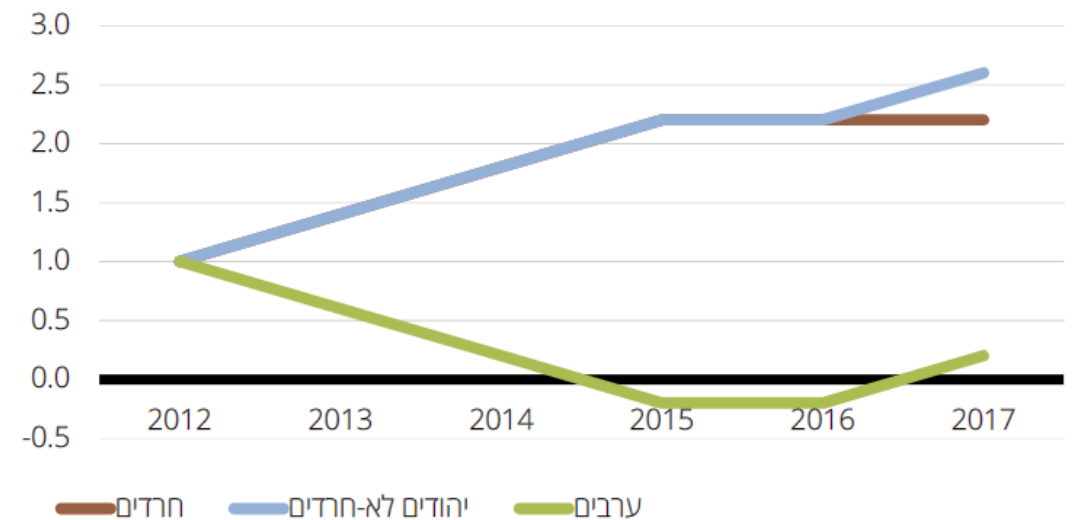
מדדי תחום ביטחון אישי וחשיפה לפשיעה, שנת 2017

| ערבים       | יהודים לא-חרדים | חרדים       |  |
|-------------|-----------------|-------------|--|
| 8.4         | 12.8            | 9.8         | שיעור בני 20 ומעלה אשר נפגעו מעבירת פרט (2017 - 2016)      |
| 28.3        | 24.7            | 24.1        | שיעור בני 20 ומעלה אשר מדווחים על עבירות פרט (2017 - 2016) |
| 37.3        | 43.8            | 52.3        | שיעור המרוצים מתפקוד המשטרה* (2015)                        |
| 38.5        | 95.6            | 76.2        | שיעור רוחשי האמון לצה"ל (2015)                             |
| 63.2        | 55.0            | 30.7        | שיעור שבעי הרצון מתפקוד בתי המשפט** (2015)                 |
| <b>0.60</b> | <b>0.47</b>     | <b>0.47</b> | <b>מדד ביטחון אישי מתוקנן יחסי (נע בין 0 ל-1)</b>          |

בבחינת מגמת השינוי במדדים של ביטחון אישי וחשיפה לפשיעה, ניכר כי מדד זה נמצא בירידה משמעותית בקרב האוכלוסייה הערבית לאורך השנים, וזאת ביחס הפוך למגמות העלייה בחברה היהודית ללא החרדים ובחברה היהודית-חרדית.

האוכלוסייה הערבית בישראל מרוצה פחות מתפקוד המשטרה (37.3% מקרב הערבים לעומת 43.8% מהיהודים ו-52.3% מהחרדים), מתפקוד מערכת הביטחון ומערכת המשפט בישראל. עם זאת, לא ניכרים הבדלים משמעותיים באשר לשיעור בני ה-20 ומעלה אשר מדווחים על עבירות ונפגעים מעבירות פרט.

שינוי בתחום ביטחון אישי וחשיפה לפשיעה, 2012-2017



\*מתוך: איכות החיים של אוכלוסיות בחברה הישראלית – מדד איכות החיים 2019, אוקטובר 2019. המכון החרדי לחקר מדיניות בגלל שינויים בצורת המדידה בשנים האחרונות יש להתייחס בביקורתיות למגמות המופיעות במדד השינוי בתחום הביטחון האישי

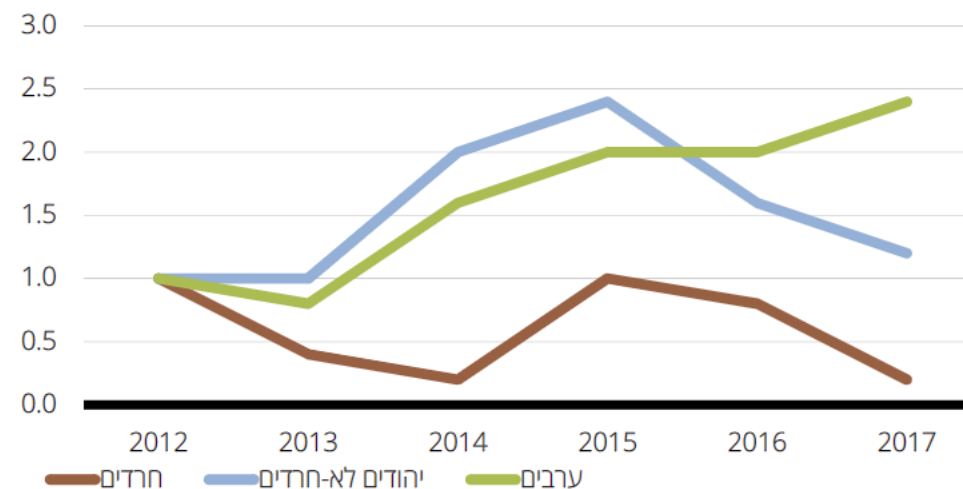
מדדי תחום רשות מקומית, תחבורה ציבורית ואיכות הסביבה, 2017

| ערבים       | יהודים לא-חרדים | חרדים       |  |
|-------------|-----------------|-------------|--|
| 40.2        | 70.7            | 66.7        | שיעור שבעי הרצון מתפקוד הרשות המקומית* (2015)                                    |
| 39.4        | 57.8            | 49.0        | שיעור המרוצים מהניקיון באזור המגורים   |
| 49.2        | 57.6            | 58.0        | שיעור המרוצים מהתחבורה הציבורית באזור מגוריהם                                    |
| 33.1        | 33.0            | 34.1        | שיעור המדווחים שרעש בדירת המגורים המגיע מבחוץ מפריע להם                          |
| 36.4        | 33.3            | 36.5        | שיעור המדווחים שזיהום האוויר באזור המגורים מפריע להם                             |
| <b>0.19</b> | <b>0.99</b>     | <b>0.48</b> | <b>מדד רשות מקומית, תחבורה ציבורית ואיכות הסביבה, יחסי מתוקנן (נע בין 0 ל-1)</b> |

בנוסף, נראה כי לאורך השנים הציבור הערבי חווה שיפור מתמשך בתחומי הרשות המקומית, התחבורה הציבורית ואיכות הסביבה, וזאת בניגוד לתושבים החרדים והיהודים שחווים ירידה הדרגתית במדדים אלה.

בקרב התושבים הערבים ניכרת שביעות רצון נמוכה מתפקוד הרשות המקומית ורמת הניקיון באזורי המגורים, ביחס לחברה היהודית ולחרדים. שיעור המדווחים על מפגעי רעש וזיהום אוויר זהה בקרב התושבים הערבים ביחס ביחס לחברה היהודית ולחרדים, אך עדיין נמוך (שיעור מדווחי הרעש הוא 33.1% ושיעור המדווחים על זיהום האוויר הוא 36.4%). בשנים האחרונות ישנה עלייה בשביעות הרצון מהתחבורה הציבורית באזור המגורים בקרב התושבים הערבים, ככל הנראה בשל השקעה מתמשכת בתחום זה.

שינוי בתחום רשות מקומית, תחבורה ציבורית ואיכות הסביבה 2012-2017



\*מתוך: איכות החיים של אוכלוסיות בחברה הישראלית – מדד איכות החיים 2019, אוקטובר 2019. המכון החרדי לחקר מדיניות

שיעור ההשתתפות של ילדים במסגרות המפוקחות לגיל הרך בחברה הערבית נמוך במיוחד. בשנת 2019 עמד שיעור התעסוקה של נשים ערביות בגילי 25-64 על כ-37% בלבד, נתון נמוך בהשוואה לנשים יהודיות שאינן חרדיות (83%) וגם בהשוואה לנשים חרדיות (77%).

ההשתתפות המוגבלת של פעוטות מהחברה הערבית בישראל במסגרות מפוקחות לגיל הרך המסובסדות על ידי המדינה היא בעייתית, שכן מסגרות אלה הן מרכיב חיוני של השקעה חברתית בילדים החיים בעוני, ויש בהן כדי לתרום להתפתחות הקוגניטיבית, החברתית והרגשית של ילדים ולשיפור כישוריהם ויכולותיהם.

על אף שמעל למחצית מהילדים בחברה הערבית חיים במשפחות עניות, שיעור ההשתתפות שלהם במסגרות מפוקחות לגילי לידה עד שלוש עומד על 18% בלבד.

לתופעה זו מספר הסברים עיקריים:

- **העדפת ההורים** שילדים בגיל הרך יטופלו על ידי אימותיהם או בני משפחה אחרים.
- **היצע מוגבל של מסגרות** מפוקחות בחברה הערבית, בשל קשיים תכנוניים והיעדר תשתית פיזית ומקצועית מתאימה.
- **התניית סבסוד** השתתפותם של הילדים במסגרות **בתעסוקה של האם** – תנאי המדיר מראש חלק נכבד מילדי החברה הערבית.
- **קושי בירוקרטי** הניצב בפני הורים ערבים המבקשים לרשום את ילדיהם למסגרות מפוקחות ולמצות את זכותם לסבסוד.
- **היעדר תשתית ראויה** של תחבורה ציבורית, **ואי התאמה של שעות פעילות** המסגרות לשעות העבודה של רבות מהאימהות בחברה זו.

\*מתוך: השתתפותם של ילדים בחברה הערבית במסגרות חינוך מפוקחות לגיל הרך, מחקר מס' 7, ירושלים, כסלו תשפ"ב, נובמבר 2021. סדרת מחקרי הגיל הרך של מרכז טאוב

# בטיחות, שטחים ציבוריים וגינות לגיל הרך בחברה הערבית בישראל

המעבר מחברה אגררית לעירונית הוביל לשינויים בתכנון העירוני והעלה את חשיבות התכנון המרחבי, כדי לתת מענה לביקוש הרב לשטחים ציבוריים\*\*.

גינות ומתחמי משחק: ביישובים ערביים יש מחסור בגינות ציבוריות, בפארקים לפעילויות פנאי, בטיילות ובשטחים ירוקים בצדי הדרכים או כחיץ בין השכונות\*. הגידול באוכלוסייה והמעבר לחברה מודרנית-עירונית מלווה במעבר ממגורים בבית צמוד קרקע למגורים בדירה, דבר שהוביל לשינוי בדפוסי הביקוש למגורים וצמצום השטחים בבעלות פרטית, לצד עלייה בביקוש לגנים ציבוריים פתוחים ומגרשי משחקים לילדים בשכונה וביישוב.

היפגעות ילדים הולכי רגל בתאונות דרכים חמורות, על פי קבוצת גיל ומגזר, 2018

|                    | 15-19 |               | 10-14 |               | 5-9   |               | 0-4   |               |
|--------------------|-------|---------------|-------|---------------|-------|---------------|-------|---------------|
|                    | ערבים | יהודים ואחרים | ערבים | יהודים ואחרים | ערבים | יהודים ואחרים | ערבים | יהודים ואחרים |
| במעבר חצייה        | 21    | 57            | 6     | 57            | 11    | 28            | 4     | 15            |
| לא במעבר חצייה     | 31    | 51            | 38    | 58            | 101   | 111           | 50    | 24            |
| לא חצה             | 42    | 31            | 36    | 26            | 68    | 33            | 82    | 27            |
| לא ידוע מקום חצייה | 1     | 1             | 6     | 5             | 6     | 1             | 9     | 0             |
| סה"כ               | 95    | 140           | 86    | 146           | 186   | 173           | 145   | 66            |

בטיחות, תשתיות, תאונות דרכים של ילדים והולכי רגל\*\*\*  
 בשנת 2017 באזור המרכז שיעור ההיפגעות החמורה של ילדים מן החברה הערבית היה 19.7 ל-100,000 ילדים, לעומת 7.6 בחברה היהודית. ניתן לשער כי יותר ילדים במגזר הערבי חוצים כבישים באופן לא בטיחותי בשל הבדלים תשתיתיים.

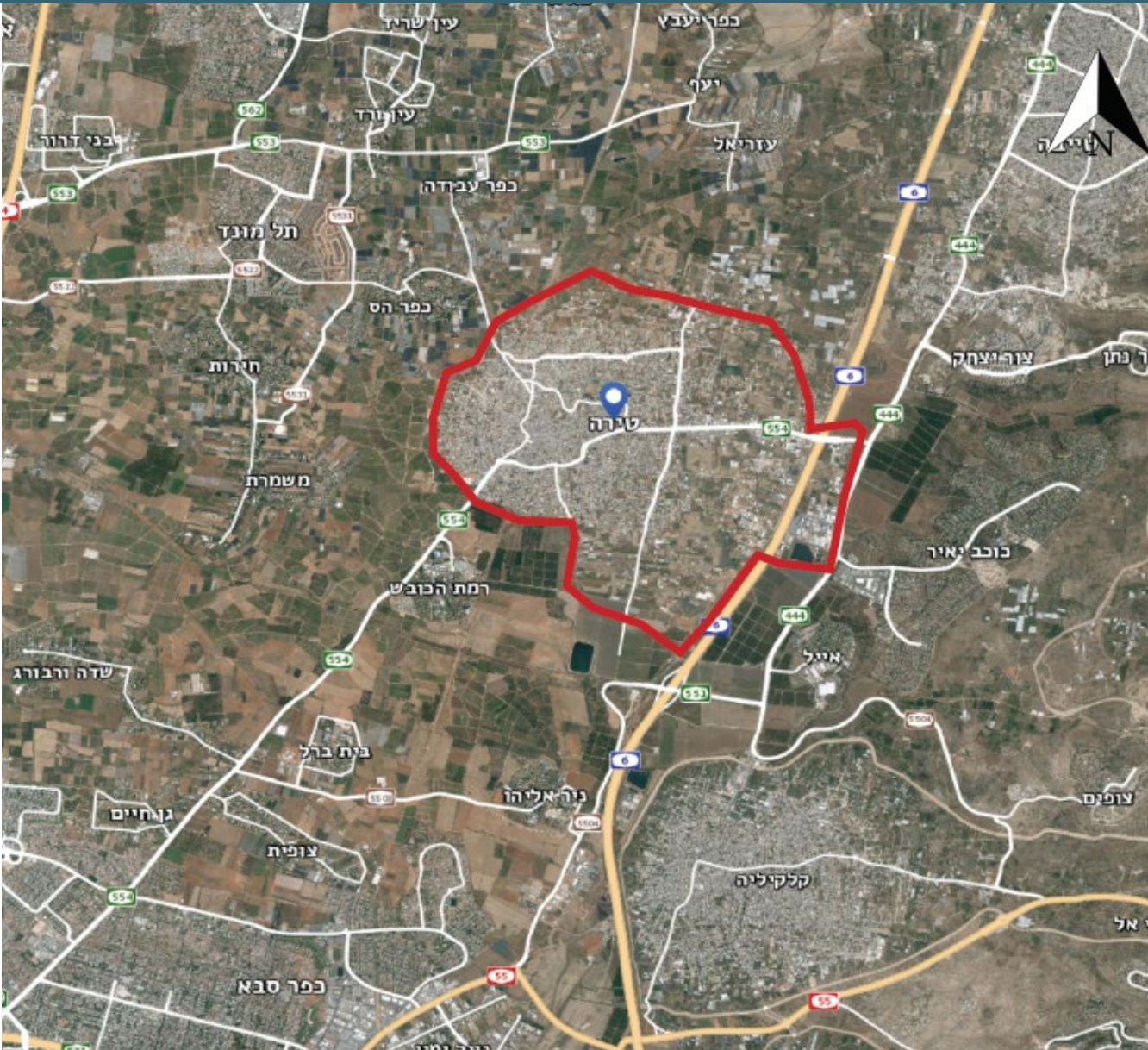
שיעור היפגעות חמורה ל-100 אלף ילדים בקבוצת גיל, על פי מגזר (2017)

|                     | יהודים ואחרים | ערבים |
|---------------------|---------------|-------|
| ירושלים             | 12.3          | 12.2  |
| הצפון               | 11.6          | 35.2  |
| חיפה                | 12.2          | 45.3  |
| המרכז               | 7.6           | 19.7  |
| תל אביב             | 11.1          | 189.9 |
| הדרום               | 12.2          | 25.0  |
| אזורי יהודה ושומרון | 17.7          |       |

באופן כללי, שיעור הילדים מן החברה הערבית הנפגעים בתאונות דרכים גבוה בהרבה משיעור הנפגעים בקרב ילדי החברה היהודית

\*לפי דוח של מרכז המידע והמחקר של הכנסת מ-2008  
 \*\*מתוך: 'המרחב הציבורי וחזות היישובים הערבים בישראל – הסרת חסמים ומימוש אתגרי הפיתוח'. קרן פרידריך אברט בישראל והמרכז היהודי ערבי, אוניברסיטת חיפה, דצמבר 2016  
 \*\*\*הנתונים מדוח הרלב"ד המתייחס ל-2017.

# טירה: נתונים כלליים ודמוגרפיה (מתוך דוח למ"ס)



|   |  |  |
|---|--|--|
| <p>2,500 ילדים עד גיל 4, שהם 9.3% מהאוכלוסייה</p>   | <p>26,500 תושבים, רובם המוחלט מוסלמים</p>  | <p>שטח הרשות כ- 12,000 דונם</p>  |
| <p>קצב גידול אוכלוסייה השנתי 1.7%, 2.7 ילדים בממוצע למשפחה</p>  | <p>שכר ממוצע לשכיר 8,353 ₪ לחודש אחוז גבוה של נשים מועסקות</p>   | <p>טירה נמצאת באשכול חברתי כלכלי 4 אטרקטיבית להגירה פנים-ערבית. בעיר מתהווה מעמד ביניים חזק, לצד אוכלוסייה מוחלשת בגרעין העיר הוותיק</p> |
| <p>מספר ילדים במשפחה:</p> <ul style="list-style-type: none"> <li>68% 1-2 ילדים</li> <li>29% 3-4 ילדים</li> <li>3% +5 ילדים</li> </ul> | <p>שיעור האבטלה בטיירה נמוך יחסית לממוצע הארצי בחודש פברואר 2020* היה 3.9% בעוד ששיעור זה בטיירה היה 1.7% בלבד</p> |  |

\*על פי נתונים מאתר שירות התעסוקה. הנתונים מתייחסים לפברואר 2020, רגע לפני תחילת סגרי הקורונה אשר הביאו לעלייה דרמטית בשיעור האבטלה. באתר שירות התעסוקה אין נתונים עדכניים יותר בפילוח לפי יישוב



מתוכננת הקמת פארק המוביל  
הארצי. הוגש קול קורא לקק"ל

מתוכננת הקמת פארק בצפון  
מזרח העיר

שטחים פתוחים בגרעין היישוב  
בתהליך מיפוי

רמת מודעות נמוכה  
לניקיון

ונדליזם

אלימות

חנייה לא חוקית

מרבית הקרקעות  
ביישוב מוחזקות בידיים  
פרטיות

מחסור בצל ועצים

תשתיות לקויות  
להליכתיות

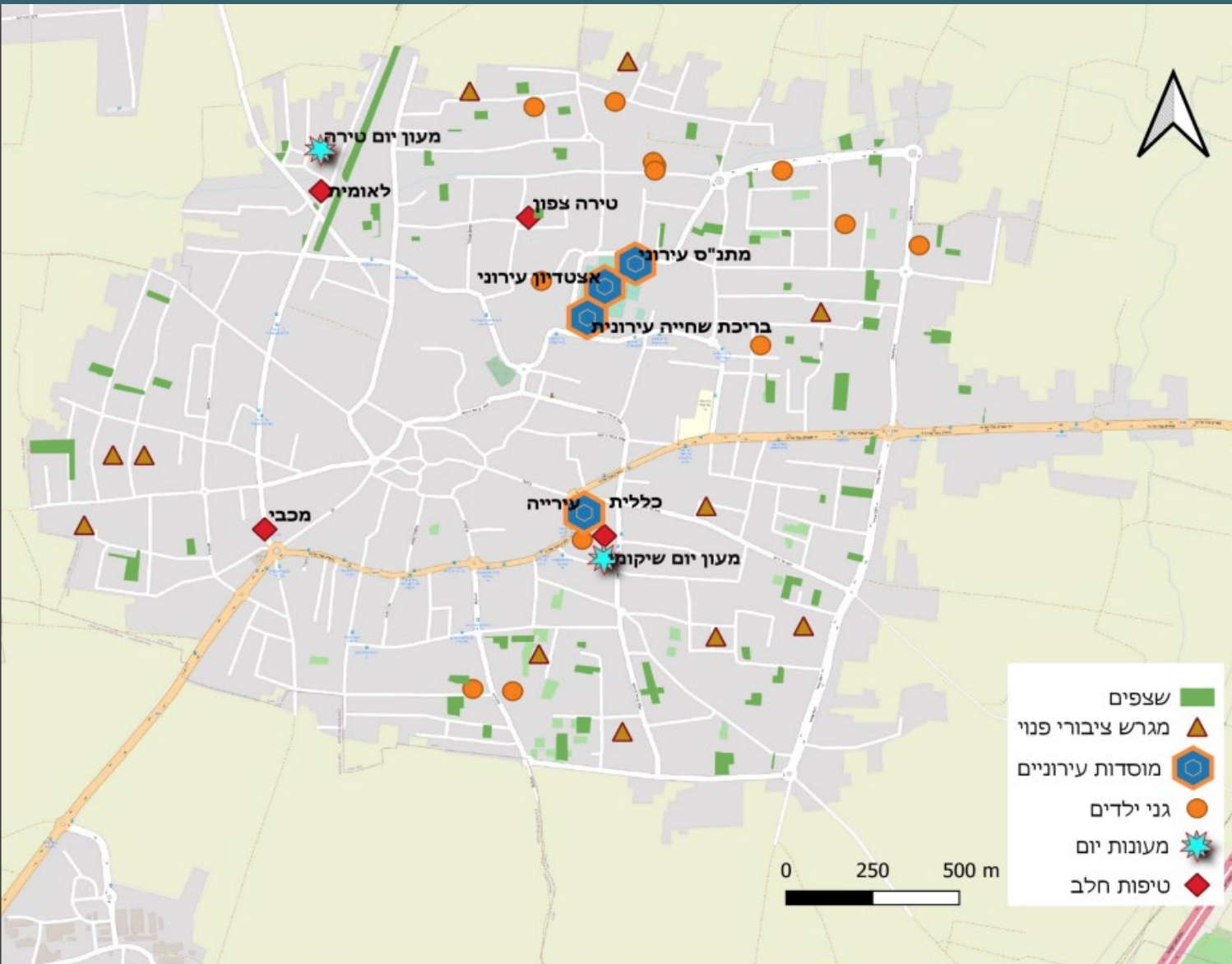
\*נתונים ממאגר המידע של רשות העיר טירה



- רוב התושבים מתניידים ברכב פרטי
  - קיימים שני קווי תחבורה ציבורית פנים עירוניים וישנו תכנון לקווים ומסופים נוספים
  - בשלות לסגירה זמנית / חלקית של צירי תנועה
- לטובת מרחב ציבורי**
- במרקם הוותיק יש פוטנציאל הליכתיות ואופניים
  - תחנת רכבת תוקם במזרח העיר
  - רוב הילדים מגיעים לגן ברכב פרטי, נתון המשליך על כניסה לא נעימה לגני הילדים

בשנת 2019 נפגעו בטירה 7 ילדים עד גיל 19, מתוכם אחד עד גיל 9 ואחד בין גיל 10 ל-14. בסך הכל התרחשו בשנה זו בטירה 19 תאונות דרכים עם נפגעים (רק אחת מתוכן עם הרוגים). 10 מהתאונות הללו כללו גם פגיעה בהולכי רגל. הנתונים אינם כוללים מידע על גיל הנפגעים.

\*נתונים ממאגר המידע של רשות העיר טירה



4 מבני טיפות חלב

ספרייה אחת, לא בתפקוד מלא

המתנ"ס בשלבי שיפוצים, כרגע לא פעיל

קיים תקציב לפיתוח גינה טיפולית בשטח  
מבנה העירייה – מחלקת רווחה

ישנן תוכניות להשמשה של מבנה רב תכליתי

בריכה עירונית שצריכה לעבור שיפוץ

ישנן תוכניות לפיתוח מרכז לגיל הרך

\*נתונים ממאגר המידע של רשות העיר טירה



# מטרות מחקר הערכה לתוכנית Urban95 בטירה

**בניית מתווה למחקר הערכה לתוכנית Urban95 בטירה**, כולל פיתוח מודל לוגי ראשי לתוכנית וכן מודל לוגי נפרד לרשות טירה, ובכלל זה מיפוי וניסוח מזדי הערכה בהלימה לאינדקטורים של BvLF.

**מחקר הערכה מלווה:** מחקר מיפוי צרכים לטובת בחינת יוזמות אפשריות להתערבות בטירה. המחקר מבקש ללמוד על השפעת התוכנית בקרב תושבי הרשות שהם הורים לגיל הרך (מגיל לידה עד גיל 6), וכן על השפעת התוכנית על גורמים רשתיים ושותפים מרכזיים.

**מחקר הערכה מעצבת:** ביצוע מדידות לפני התערבות במסגרת ביצוע מגוון פיילוטים בטירה, לטובת דיוק תהליכי ההתערבות והמענים בהתאם לצורכי קהלי היעד, ובחינת השפעה לאחר ביצוע.

## תקופת הערכה – שלב א' של תוכנית Urban95 בטירה, מאי 2021 - מרץ 2022

### הערכה מעצבת לפיילוטם

- 7 תצפיות שטח לפני התערבות
- 4 תצפיות במסגרת פיילוט "יום הליכות"

### הערכת הכשרות

- סקרי משוב להערכת הכשרות צוות
- קבוצת מיקוד עם צוות מוביל

### הערכת מצב קיים תושבים

- 3 קבוצות מיקוד עם תושבים
- סקר בקרב תושבים

### הערכת מצב קיים מחזיקי עניין ברשות

- סדנת מודל לוגי בתאריך ה-09.06.21 עם משתתפים מרכזיים:
  - צוות קרן ברנרד ון ליר
  - צוות המועצה הישראלית לבנייה ירוקה
  - שלל בעלי תפקידים מרכזיים בעיריית טירה שכללו נוכחות מרשימה של נשים בתפקידי מפתח.
- הוגדרו מדדי הערכה

### למידה ותכנון

- בוצעו 8 ראיונות למידה לזיהוי צרכים ותיאום ציפיות:
  - גורמים מרכזיים במועצה הישראלית לבנייה ירוקה
  - צוות מקרן ברנרד ון ליר
  - בעלי עניין מרכזיים ברשות טירה

| תפוקות ותוצאות בתום שנת פעילות 2021  | מטרות ותשומות   |
|--|---|
| <p>סיורים למרכזים לגיל הרך (פרפרים בנמל ת"א, טיף-טף בחולון, יום למידה בנושא הליכות) שביעות רצון גבוהה של משתתפי ההכשרות</p>  | <ul style="list-style-type: none"> <li>• הכשרות וימי עיון לרכישת ידע וכלים להעלאת מודעות לחשיבות הגיל הרך בכל תחומי החיים</li> </ul>                    |
| <p>בוצעו ראיונות למידה לזיהוי צרכים ותיאום ציפיות הגדרת הפעולות, המטרות, האימפקט וקהל היעד של התוכנית בטירה באמצעות המודל הלוגי בוצעו קבוצות מיקוד עם התושבים והופץ סקר בקרב התושבים הופץ סקר משוב להכשרות הצוות המקצועי</p>   | <ul style="list-style-type: none"> <li>• מיפוי צרכים וזיהוי הזדמנויות לטובת הנגשת תוכן לגיל הרך ומלווי, התומך בהתערבויות בסביבה הפיזית ברשות</li> </ul> |
| <p>רתימת מנהלת היחידה להתפתחות הילד בעיר, סגן ראש העיר ומנהל בית ספר סמוך לטובת שיפור המרחב הציבורי והגדלת תחושת הביטחון והמוגנות</p>  | <ul style="list-style-type: none"> <li>• רתימת גורמי העירייה השונים לחזון Urban95, בדגש על רתימת בכירים</li> </ul>                                      |
| <p>גינה טיפולית-קהילתית במבנה הרווחה בעירייה: קיימות תוכניות אדריכליות, נבנה שביל הגישה ותוקצבה מערכת ההשקייה; לאחר בניית הקומה השנייה, ימשך פיתוח הגינה. גינת משחקים בקריית החינוך – מתוקצב ומבוצע ע"י מחלקת הנדסה בעירייה, בליווי אדריכלי נוף בהמלצת Urban95 מתנ"ס – השיפוץ שהחל במקביל לכניסת Urban95 לעיר הושלם והמתנ"ס נמצא כעת בתפקוד. בימים אלה מוקם בוסתן קהילתי במקום. הקמת מרחב גינון טיפולי ברחבת הכניסה של היחידה להתפתחות הילד הקמת גינה קהילתית ליד הגן של סאלווה, בהשתתפות הטכניון קורס 1:1, העירייה ועמותת טריליון</p> | <ul style="list-style-type: none"> <li>• ייזום פיילוטים הכוללים מעטפת של תוכן מלווה בסביבה הפיזית ברשות</li> </ul>                                      |
| <p>השקת הפעילות בטירה במפגש הצוות העירוני הרחבה מפגש חשיפה של אנשי הצוות לכלי חשיבה עיצובית למען תכנון המרחב הציבורי עבור ילדים היכרות עם גננות וחלוקת חוברת הדרכה ופעילות להורים וילדים בשיתוף עם 'רגעי קסם' בערבית שיתוף פעולה עם SFI – מנהלת התוכנית לוקחת חלק בפיתוח אסטרטגיה לבניית תוכנית עבור ילדים עם עיכוב התפתחותי שיתופי פעולה עם: מפעל הפיס, חברת נטפים התנעת מיזם יערות מאכל עם חברת ריפורסט</p>  | <ul style="list-style-type: none"> <li>• יצירת צוות עבודה ברשות ויצירת שיתופי פעולה בתוך ומחוץ לרשות</li> </ul>   |



# פרק א' קהל יעד – גורמי עירייה ובעלי תפקידים ברשות טירה

# מודל לוגי לרשות העיר טירה - תוכנית Urban95 בפריפריה החברתית והגיאוגרפית בישראל

| Target Audience  | Inputs  | Actions  | Outputs   | Short to Mid-Term Results<br>(up to 3 years from program's onset)   | Long Term Results<br>(3-5Years)   | Impact   |
|--|---|--|---|---|---|--|
| <b>Officials &amp; municipal decision makers, and professionals in the field</b> | <b>Personnel:</b><br>- ILGBC team<br>- Anchor municipality program manager<br>- Municipal officials<br>- External consultants<br>- Program partners (inside and outside of the municipality)<br>- Previous knowledge and experience from BvLF, ILGBC, Urban95 TLV and at the national roundtable<br>- Projects' funding<br>- Measurement and evaluation | Participation in meetings and committees to promote early childhood development (ECD) in the anchor municipality   | A permanent seat for program leaders at the anchor municipality's decision-making table, to examine possible touching points between the early childhood domain and the municipality's ongoing work-plans | Early childhood is permanently present on the municipal agenda  | Municipal officials are implementing acquired knowledge & understanding of ECD needs for decision making and for promoting solutions for young children and their caregivers' benefit | <b>A policy for promoting an urban environment that is adjusted for optimal development of early childhood is properly and sustainably embedded in all of Tira's municipal administrations, that are acting in full coordination and collaboration</b> |
|  |   | Participation in trainings & seminars to acquire knowledge and tools and to raise awareness for ECD in all aspects of life   | Extent of municipal officials who have participated in seminars for acquiring local and international knowledge and tools regarding early childhood needs   | Municipal officials are knowledgeable and understanding of early childhood needs  | Young children & caregivers' P.O.V is considered when planning early-childhood-suitable public spaces   |  |
|  |   | Mapping of potential interventions in public spaces and mobility domains in the anchor municipality  | Satisfaction of trainings' participants   | Municipal officials are using work mechanisms and new management practices, along with inter-department collaborations  | Increase in number of public spaces and infrastructures renovated and adjusted for the use of caregivers and their children, by the Urban95 principles & standards                    |  |
|  |   | Mapping needs and identifying opportunities to provide relevant contents for young children and their caregivers, supporting the interventions in the urban environment in the anchor municipality | Extent of new partners engagement and inter-department collaborations   | Collaborations between municipal officials and external partners, while seeking resources dedicated to promoting early childhood in the city (pooling resources)  | Tira's municipality is seeking for external funding resources and acts independently to promote ECD needs   |  |
|  |   | Engaging municipal stakeholders in pilots' implementation  | Identification of well defined and differentiated intervention locations, to implement pilots in the domains of public space and mobility   | Interventions' implementation in the mobility and public space domains: adjusting them for young children and their caregivers use, and providing contents for young children and caregivers to support these interventions | The anchor municipal urban planning, that is based on Urban95 principles, is recognized as a "success story" and echoes in other municipalities                                       |  |
|  |   | Connecting with external partners for pooling resources and expending opportunities for additional collaborations  | Initiating pilots' implementation while defining inter-departmental division of labor and engaging relevant officials from in and outside of the anchor municipality                                      | Promotion of municipal investment in adjusting the urban environment for safe and accessible use and mobility of young children and their caregivers  |   |  |
|  |   | Initiating pilots in the urban environment, including providing accompanying contents  | Extent of data-based work: using knowledge and experience accumulated from the program's partners network, the program's website, and peer learning   | Tira constitutes a source for peer learning to other municipalities   |   |  |
|  |   | The municipal program manager will support pilots' implementation and accompany municipal stakeholders in assimilating inter-administrative collaborative work models                              |   |   |   |  |
|  |   |  |   |   |   |  |
|  |   |  |   |   |   |  |

| Indicator / Tool  | Data Review & Analysis | In-depth Interviews | Focus Groups | Trainings' Participants Feedback |
|---|------------------------|---------------------|--------------|----------------------------------|
| ECD is on the municipal agenda  | ✓                      | ✓                   | ✓            | ✓                                |
| young children & caregivers' P.O.V considered when planning public spaces               | ✓                      | ✓                   | ✓            | ✓                                |
| Knowledge in and understanding of ECD needs   | ✓                      | ✓                   | ✓            | ✓                                |
| Establish inter-administrative collaboration mechanisms                                 | ✓                      | ✓                   | ✓            | ✓                                |
| New collaboration with external partners, including resource allocation                 | ✓                      | ✓                   | ✓            | ✓                                |
| Municipal positions & budgets allocation, dedicated to ECD                              | ✓                      | ✓                   | ✓            | ✓                                |
| Public space & mobility pilots' initiation, including accompanying contents development | ✓                      | ✓                   | ✓            | ✓                                |

# המידה בה הגיל הרך נמצא על סדר היום ברשות, ונקודת המבט של הגיל הרך ומלווייו משולבת בתכנון מרחבים ציבוריים מותאמים

"אין לנו מישהו שאחראי על הגיל הרך, יש כמה מסגרות שהגיל הרך הוא חלק מקהל היעד שלה, כמו תוכנית 360, רווחה, חינוך בלתי פורמלי, אבל אין לנו מחלקה ייעודית לגיל הרך וגם אין לנו מוסדות ציבור לגיל הרך".

"תחום לגמרי מוזנח במחלקה ובטירה בכלל, כי בטירה אין מתנ"ס, ואין מסגרות עירוניות – אין חוגים עירוניים, רק מסגרות פרטיות. ככה דווקא המשפחות הכי נזקקות ושהכי צריכות את השירותים האלה, לא מקבלות כלום כי אין להן כסף לשלם. לאוכלוסיות המוחלשות כמעט אין שירותים".

"יש הרבה שטחים ציבוריים לא מנוצלים, שמלאים באשפה או שקיימת שם הסכמה שבשתיקה שהם ינוצלו למטרות בנייה פרטיות".

"חסרים לנו חוגים, כל החוגים לגיל הרך הם בתשלום".

"השאיפה של מבנה פיזי מונגש לילדים לא היה בחשיבה ובתודעה שלנו. היום לוקחים בחשבון, חושבים על זה, אורבן 95 העלתה את המודעות. כל הצוות היה מעורב בתהליך החשיבה והתכנון, כיום אנחנו חושבים על פיתוח שירותים מסביב".

חלק מבעלי התפקידים בעיר עסקו בסוגיות מסוימות הנוגעות לגיל הרך עוד קודם לכניסת Urban95 לטירה, אך עבור אחרים מדובר בתחום חדש לחלוטין. עד כה, הגיל הרך לא נלקח בחשבון בשלב הביצוע של פרויקטים במחלקות השונות, וברמה המערכתית לא ניתן מענה לצרכי הורים וילדים בגיל הרך. על כן התושבים חיפשו מענים באופן פרטי.

# המידה בה בעלי תפקידים ברשות הינם בעלי ידע והבנה לצורכי הגיל הרך

"למרות שטירה נחשבת מפותחת ומודרנית, לא מצליחים לדמיין שיהיו פה גינות משחקים ופארקים. כיום יש ממש מעט ברחבי הישוב וזה לא מספיק (על כל 5 או 6 אלף תושבים עשינו מגרש). אין גם מועדונים לילדים, אני מסתובב בחוץ ורואה מה יש שם ומה יש פה. אני מדמיין אבל אני מציאותי, אין תקציבים."

"באגף הרווחה היו חסרים הרבה שירותים – גם מבחינת טיפול וגם מבחינת מניעה, ופה זה מתחבר עם אורבן 95 כי אם אנחנו חושבים על תוכניות לגיל הרך ולהורים והעשרה, כל זה מתחבר למניעה."

"הייתה חשיבה שאם יהיה גן משחקים, אז אפשר לעשות פעילות העשרתית, לחשוב על קבוצות הורים של אימהות צעירות בנושאי העשרה כמו מיומנויות הוריות."

"לא פשוט לפנות יום עבודה, אבל אישית אני מרגישה מחויבות לתוכנית. כדי שאוכל לתרום, אני חייבת לצבור את הידע ולכן ההכשרות נחוצות. התפיסה שלי היא שצריך להוביל ולהיות סוכני שינוי בעיר, גם כשלפעמים זה לא מתקשר ישירות לתפקיד."

"בגלל שאנחנו מאוד עמוסים בתפקידים ולא מתפנים ללמידה, דווקא כשכן מתאפשר ויש הזדמנות, אני משתדלת לפנות זמן."

בעלי התפקידים ברשות מכירים בצרכי הגיל הרך ומודעים לפערים בין מה שהרשות מספקת כיום לבין צרכי התושבים, כגון מחסור בגינות ומשחקיות ברחבי העיר:

בעלי התפקידים מפגינים מחויבות לתוכנית ולקידום צרכי הגיל הרך, בכך שהם מקפידים על השתתפות בהכשרות המקצועיות של אורבן 95, למרות עומס העבודה השוטפת:



# המידה בה בעלי תפקידים עושים שימוש בפרקטיקות ובמנגנוני שיתוף פעולה בין-מינהליים

"אנחנו מקימים 3 פרויקטים שנקראים "נתיבים להורות" לגיל הרך, גיל יסודי ומתבגרים. את הפרויקט לגיל הרך נקים בשיתוף עם היחידה להתפתחות הילד. מדובר במרכז שעובד על שירות טיפולי בקשר שבין הורים לילדים. אחת המטרות והיעדים של מרכז כזה זה לעבוד ברמה קהילתית על העשרה."

"יש לי פרויקט לאזרחים ותיקים בו אנחנו רוצים לבנות שיתופי פעולה עם הקופות. כשהעירייה יוזמת ומזמינה הם באים, יש נכונות אבל מישהו צריך להוביל, אם אורבן תיקח את זה קדימה לדעתי יהיה שיתוף פעולה, בפרט אם זה בחסות ראש העיר."

"הרבה משירותי הרווחה אפשר להפעיל דרך המתנ"ס, גם ככה העירייה לא מפעילה ישירות כי הכול מופרט להפעלה דרך עמותות. הפעלת השירותים צריכה להישאר בידי העירייה, גם כשהתקציבים ממשרד הרווחה. צריך לשנות כיווני חשיבה."

"אין כרגע שולחן עגול של חשיבה כלל עירונית ולטווח ארוך. התקשורת בין המחלקות הייתה סביב שיתוף פעולה נקודתי לבניית גינת משחקים בשטח העירוני – זה לא היה ברמה העירונית."

"עבודה קהילתית של שיתוף תושבים חסרה, לא במקרה רמת האלימות גבוהה, יש תחושה של חוסר שייכות."

בעבר התקיימו שיתופי פעולה נקודתיים בין מחלקות לטובת פרויקטים משותפים, אך אין בעירייה מנגנונים סדורים של שיתופי פעולה בין-מחלקתיים, כגון פרקטיקה של 'שולחן עגול' המכילה חשיבה כלל עירונית לטווח ארוך. בראיונות הלמידה הפגינו בעלי התפקידים הבנה ביחס לחשיבות העבודה המשותפת, ודיברו על שיתופי פעולה פוטנציאליים שיכולים לקדם את פרויקט אורבן 95 בטירה:

# היקף ייזום שיתופי פעולה עם גורמי חוץ, כולל איגום משאבים ייעודיים לקידום הגיל הרך, והקצאת תקנים ותקציבים לקידום התאמת המרחב הפיזי לצורכי הגיל הרך

"יש כל מיני סיבות לגורמים חיצוניים לרצות לעשות איתנו שיתופי פעולה. ברמת הערים השכנות, זו עיר שהיא חלק מאשכול השרון שהוא אשכול די חדש שהוקם לאחרונה, וכרגע אנחנו לא רואים ממנו יותר מדי בשורות, אבל אפשר לחשוב על להציע לאשכול שיתוף פעולה."

"טירה היא עיר מרכזית במשולש והייתי פותחת לדיון ומחשבה איך אפשר לייצר שיתופי פעולה שלא רק נסמכים על העירייה אלא גם על מגזר שלישי ועסקי."

"ברמת השותפים מהמגזר העסקי – בטירה יש הרבה מאוד עסקים קטנים ובינוניים (למעלה מ-1000 לדברי רישוי עסקים אצלנו), אז בתוך הדבר הזה יש בעלי עסקים שרוצים לתת חסות, להיות מעורבים, זה יכול ללכת גם לרמת המיקרו של עסקים מקומיים שיכולים להיות שותפים בפרויקטים."

"צריכים לעשות תוכנית על יישובית, עם שיתופי פעולה בין הגורמים השונים."

ריבוי עמותות הוא אחד המאפיינים של טירה ואפשר ליזום עימן שיתופי פעולה - עמותת המהנדסים, עמותת עורכי הדין, עמותת אקדמאים, ועוד. בעבר עלו הצעות שונות לשיתופי פעולה גם עם קופות החולים או עם בעלי עסקים בעיר:

"שכונת טירה דרום נמצאת על אדמות מדינה, התכנון יותר קל מקרקע פרטית שבה המרחב הציבורי לא מובן מאליו."

"פרויקט דגל: מבנה רב תכליתי ופארק המוביל שאורבן95 יכול להיות מעורב בהם."

"להקים קבוצות הורים בנושא העשרה ומיומנויות הוריות."

"נאתר חלקות קטנות שהם עכשיו מטרד ציבורי וסביבתי ונהפוך אותם למשהו נגיש לילדים."

"רוצים לעשות גן משחקים/גינה טיפולית, שתהיה שימושית למשפחות שמגיעות למחלקה עם הילדים שלהם."

בראיונות הלמידה עם בעלי תפקידים ברשות הוצעו מגוון פיילוטים התואמים את עקרונות אורבן95, למשל,

**בתחום של מעטפת תוכן מלווה לקידום הרווחה**

**ההורית**, הוצע לקיים קבוצות העשרה והכשרות

להורים.

בתחום **המרחב הציבורי** הוצע להקים גינה טיפולית

במתחם הרווחה שתשמש את המשפחות וילדיהם

שבאים לקבל את שירותי הרווחה.

בתחום **הניידות** הוצע להקים את הפארק המוביל

במעורבות צוות אורבן 95 בתכנונו:

# סיכום פרק א' – קהל יעד: בעלי תפקידים ברשות

התחום של הגיל הרך נחשב לתחום חדש יחסית עבור רבים מבעלי התפקידים בעירייה, ונקודת המבט של הגיל הרך לא הייתה משולבת בתכנון הפרויקטים השונים עד כה

בהתאם, כדאי למקד חלק מהתכנים במסגרת ההכשרות המקצועיות לטובת הקניית ידע, כלים ופרקטיקות שימשו את בעלי התפקידים בעבודתם השוטפת לטובת קידום הגיל הרך ברשות.

בעלי התפקידים מבינים את צרכי הגיל הרך, מודעים לפערים בין המצוי לרצוי מבחינת שירותי הרשות המוענקים לתושבים כעירייה ומבקשים לפעול לצמצום הפער

- בהתאם, מומלץ לקדם שיח אודות הפערים והדרכים לצמצומם.
- מומלץ להעניק תמיכה בניהול המשאבים לטובת פיתוח מיזמים לצמצום הפערים, ולסמן יעדים מדידים להצלחה.
- כמו כן, רצוי לפעול להעלאת תחושת המסוגלות של בעלי התפקידים לצמצום הפער, על ידי סימון מטרות בטווח קצר הניתנות להשגה, ובכך להעניק תחושת הישג עם כל הגעה ליעד.

כיום בעירייה לא קיימים מנגנונים של שיתופי פעולה בין המחלקות השונות, אלא יש שיתופי פעולה נקודתיים על מנת לפתור סוגיות מסוימות

כדאי לעודד מפגשים הכוללים נציגים מכלל מחלקות העירייה כדי להגות שיתופי פעולה בנושאים הזורשים פתרון.

בטירה יש פוטנציאל טוב של שיתופי פעולה עם גורמי חוץ שונים כגון עמותות, בעלי עסקים וכו', שיכולים לתרום להתקדמות התוכנית בטירה




- מומלץ לקיים יוזמות לרתימת שותפים במקומות בהם יש פוטנציאל ואינטרס משותף של גורמי חוץ.
- בנוסף, רתימת התושבים יכולה לעודד את תחושת האמון של התושבים בעירייה ולסייע בצירופם של שותפים פוטנציאליים מתוך הקהילה.



# פרק ב' קהל יעד – הורים תושבי העיר טיירה וילדיהם מגיל לידה עד 6

# מודל לוגי לרשות העיר טירה - תוכנית Urban95 בפריפריה החברתית והגיאוגרפית בישראל

| Target Audience  | Inputs   | Actions   | Outputs   | Short to Mid-Term Results<br>(up to 3 years from program's onset)  | Long Term Results<br>(3-5Years)   | Impact  |
|--|--|---|---|--|---|---|
| <b>Tira's residents - children from birth to the age of 6 and their caregivers</b> | <p><b>Personnel:</b></p> <ul style="list-style-type: none"> <li>- ILGBC team</li> <li>- Anchor municipality program manager</li> <li>- Municipal officials</li> <li>- External consultants</li> <li>- Program partners (inside and outside the municipality)</li> <li>- Previous knowledge and experience from BvLF, ILGBC, Urban95 TLV and at the national roundtable</li> <li>- Projects' funding</li> <li>- Measurement and evaluation</li> </ul> | <p>Identifying and characterizing needs and barriers among city residents and their young children, regarding adjustment of the build environment in their neighborhoods for suitable and accessible use.</p> <p>Identifying and characterizing the needs of city residents and their young children, from all socio-economic populations, to develop accompanying contents, promoting sense of parental welfare.</p> <p>Engaging partners to pilots' implementation (inter-municipality and cross-sectional), including partners among city residents.</p> <p>Initiating pilots benefitting young children, promoting safe mobility, prioritizing walking, and riding bicycles, over car use.</p> <p>Initiating establishment / renovation of playgrounds or play areas near municipal public buildings, based on Urban95 principles (for example combining developmental elements, multi-age adjustment) across different areas in the anchor municipality.</p> <p>Development of accompanying contents for municipal services and interventions in the urban environment, to strengthen sense of parental welfare and promote community ties, while characterizing and adjusting services and contents to weakened populations.</p> <p>Promoting processes of public participation within pilots' implementation.</p> <p>Promoting sense of security and safety as part of implementing interventions in the public space (for example by building fencing, collaboration with neighborhood trustees and municipal officials).</p> | <p>Extent of interventions in public spaces and mobility that have been implemented</p> <p>Extent of activities and events for young children and caregivers, taking place in the anchor municipality</p> <p>City residents, parents of young children, are aware of and familiar with the program and the pilots promoted within it</p> <p>Parents of young children are aware of services and events realized as part of the pilots across the city</p> <p>The number of city residents, parents of young children, involved in public participation actions</p> <p>Parents of young children report sense of safety and security when using and staying in public spaces undergone interventions</p> | <p>The post-intervention public spaces are suitable for safe use, stay and mobility on foot and with a stroller</p> <p>Increase in contents and services consumption (provided as part of the program's interventions) by caregivers' and their young children, across the anchor municipality and especially by weakened populations</p> <p>High satisfaction of caregivers and their young children, from the contents and services consumption (provided as part of the program's interventions)</p> <p>Increase in number of young children and caregivers staying in post-intervention playgrounds / public space play areas</p> <p>Increase in number of young children and caregivers not using cars (walking or by bicycles), in post-intervention public spaces</p> <p>Increase in number of young children and caregivers participating in activities in tactic intervention areas (place making) on city streets</p> <p>Increase in extent of promoting communal ties among city residents, parents of young children</p> | <p>Residents are satisfied with the city-life experience, relating to use, stay and mobility in public spaces suitable for young children needs</p> <p>Residents and their young children frequently spend time in public spaces, which were adjusted to their needs and designed by the Urban95 principles</p> <p>Strong sense of security among young children and their caregivers when staying and mobilizing in post-intervention urban area</p> <p>Strengthening sense of community and social interactions among city residents, parents and their young children (including between children)</p> <p>Sense of parental welfare improved among city residents, parents of young children</p> | <p><b>An equal urban environment that optimally promotes ECD and sense of parental welfare in the anchor municipality</b></p> |

|  | Indicator / Tool   | Field Observations | Focus Groups | Caregivers' Surveys |
|--|--|--------------------|--------------|---------------------|
| <p><b>התאמת הסביבה הפיזית להתניידות בטוחה</b></p>     | Suitable infrastructures for young children and caregivers   | ✓                  | ✓            | ✓                   |
|  | Using a suitable urban space                                 | ✓                  | ✓            | ✓                   |
|  | Safe mobility without the use of a private car               | ✓                  | ✓            | ✓                   |
|  | Frequency of mobility via foot, bicycle, or public transport | ✓                  | ✓            | ✓                   |
| <p><b>הקמת מתחמים לשהייה ומשחק משותף</b></p>          | Playground deployment and suitable public space              | ✓                  | ✓            | ✓                   |
|  | Use of public space and playgrounds                          | ✓                  | ✓            | ✓                   |
|  | Satisfaction from facilities and space                       | ✓                  | ✓            | ✓                   |
|  | Interaction & joint play in the public space                 | ✓                  | ✓            | ✓                   |
| <p><b>מעטפת תוכן מלווה לקידום המוחה ההורית</b></p>  | Service - utilization & satisfaction                         | ✓                  | ✓            | ✓                   |
|  | Parental welfare improvement                                 | ✓                  | ✓            | ✓                   |
|  | Sense of community and social belongingness                  | ✓                  | ✓            | ✓                   |
| <b>מדד חוצה שלושת התחומים</b>  | City-life experience improvement                             | ✓                  | ✓            | ✓                   |

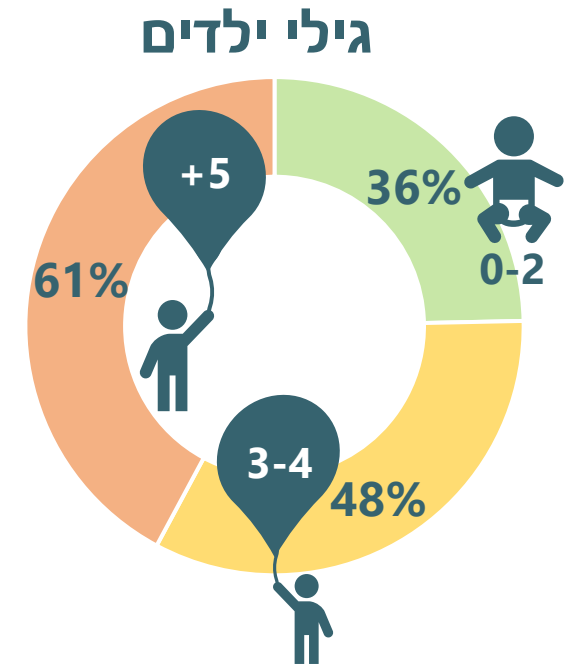
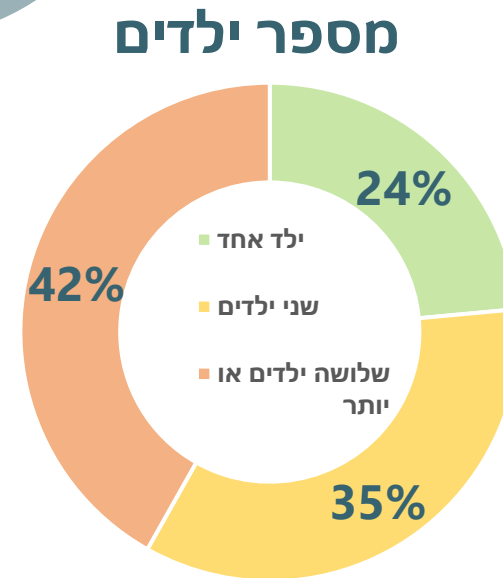
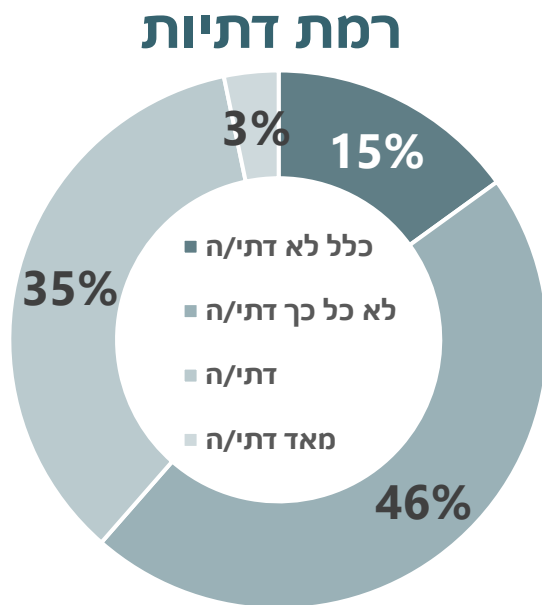
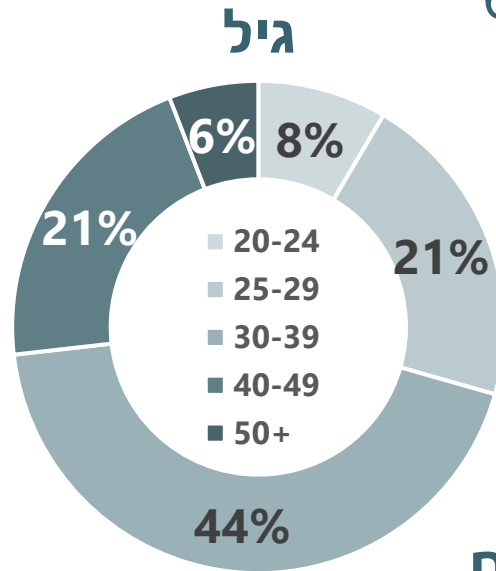
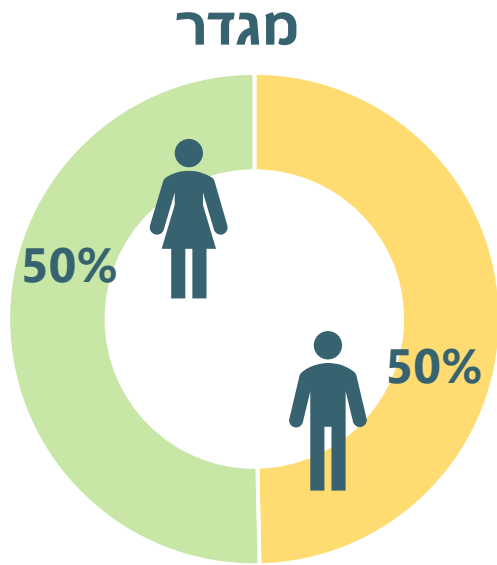
# מערך מחקר – פעולות הערכה

פעולות המחקר התרחשו בין החודשים מאי-דצמבר 2021\*:

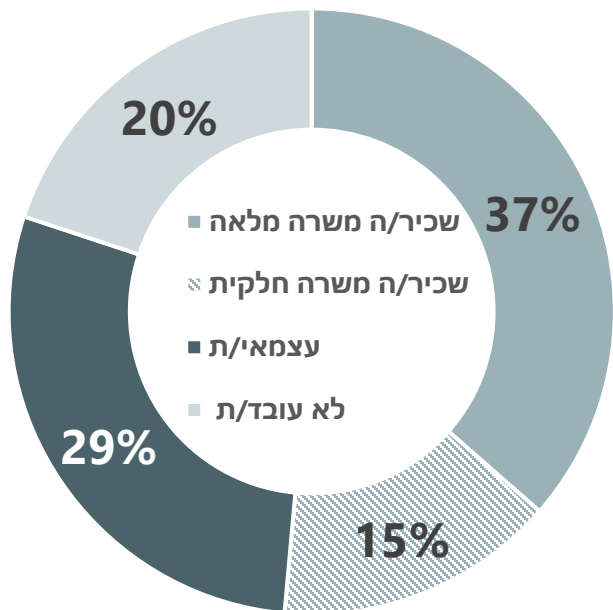
| מועד איסוף נתונים | אזור  | גיל   | מגדר                | מס' משתתפים/משיבים | כמות   | כלי המחקר   |
|-------------------|---|---|---------------------|--------------------|--|---|
| אוג'-נוב' 2021    | תצפית בגינה הטיפולית של הרווחה, תצפית במרחב הכניסה לגנים, 2 תצפיות ביום ההליכות | מבוגרים (רובם המוחלט הורים) בטווח גילים 28-62 ילדים בגילי לידה עד 9 |                     |                    | <b>4 תצפיות לפני ובמהלך ההתערבות</b><br>2 תצפיות ביום הליכות תצפית בגינה הטיפולית של הרווחה תצפית במרחב הכניסה לגנים | <b>תצפיות על פעילויות</b>                           |
|                   | רוב מוחלט הגיעו לפעילות משכונת המגורים  |   | 27 נשים<br>8 גברים  | 35- מרואיינים      | <b>4 תצפיות בתחנות פעילות ביום ההליכות</b><br>בועות סבון שביל אופניים מתנפחים הופעה                                  | <b>ראיונות עם המשתתפים בפעילויות (כחלק מהתצפית)</b> |
| יוני 2021         | טירה  | הורים בטווח גילים 30-42   | גברים               | 7                  | קבוצת גברים  | <b>קבוצות שיח</b>                                   |
| יוני 2021         | טירה  |   | נשים                | 6                  | קבוצת נשים במעמד סוציו גבוה  |   |
| יולי 2021         | טירה  |   | נשים                | 3                  | קבוצת נשים במעמד סוציו נמוך  |   |
| ספט' 2021         | טירה  |   | 77 נשים<br>76 גברים | 153 משיבים         |  | <b>סקר להורים תושבי טירה</b>                        |



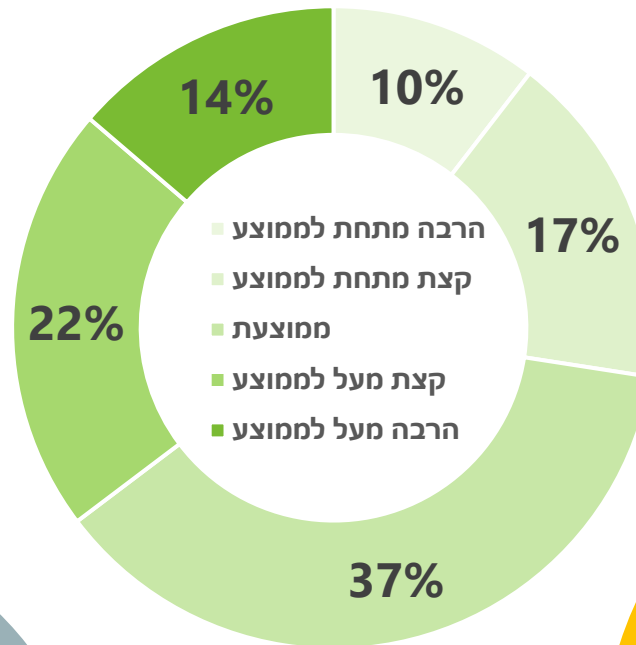
**153** הורים לילדים בגילי לידה עד 6  
תושבי טירה



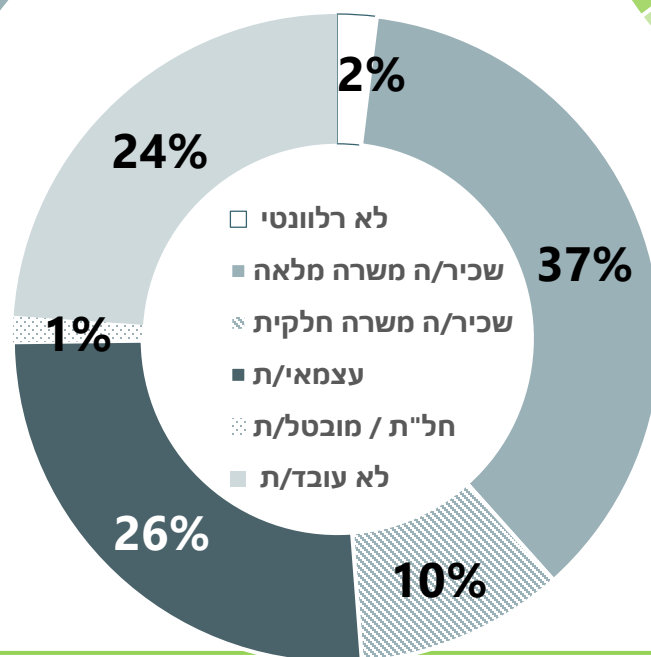
## תעסוקה



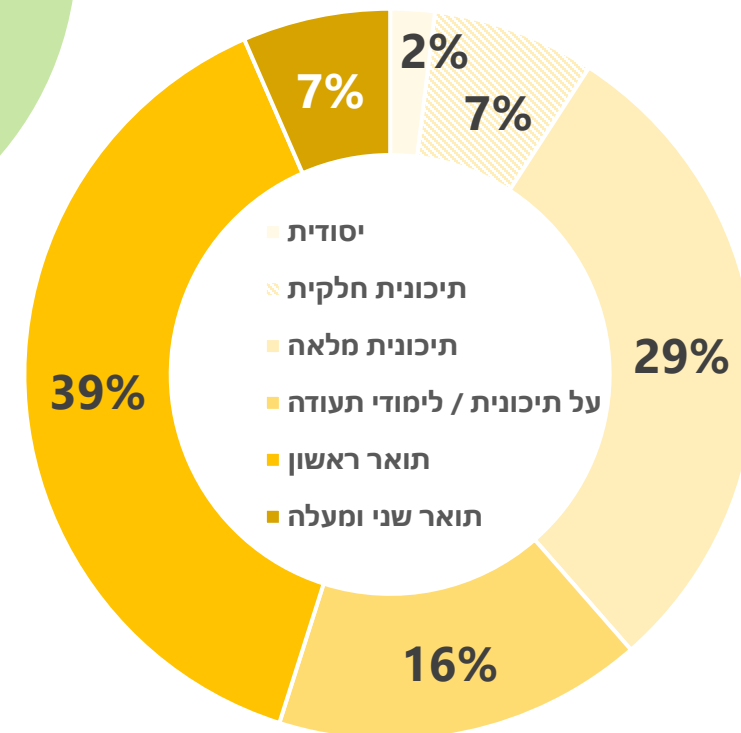
## הכנסה



## תעסוקת בן/בת זוג



## השכלה



הרוב המכריע של תושבי טירה מתניידים בעיר באמצעות רכב פרטי לאורך כל שעות היום (לצורך איסוף והורדה במסגרות, בילוי אחר הצהריים, הגעה למקומות עבודה וכו'). ממצאי מחקר הבייסליין מצביעים על הסיבות הבאות לכך:

▪ תחושת חוסר ביטחון בדרכים

▪ תשתיות לקויות ומדרכות חסומות



74% מדווחים שהליכה ברגל ברחובות טירה עם ילדים או עם עגלה, ורכיבה על אופניים, לא בטיחותיות כלל.

88% מתניידים באמצעות רכב פרטי עם הילדים בדרכם או בחזרתם מהמסגרות החינוכיות הביתה.



95% מתניידים בשעות אחר הצהריים ברכב פרטי.



38% מהתושבים מעוניינים להשתמש בשירותי הסעות מסובסדים בדרך אל ובדרך ממסגרות החינוך עבור ילדיהם.

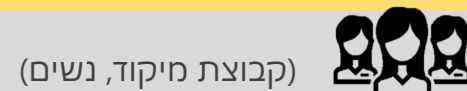
למה לא מתניידים ברגל או באופניים? (סקר תושבים)

"המדרכות חסומות על ידי מכוניות" "יש רשלנות מצד העירייה בכבישים"

"כי יש לנו רכב" "אין ביטחון בכבישים"

"הילדים קטנים ולא יכולים לרכוב על אופניים" "לחסוך זמן"

"המקומות שהולכים אליהם רחוקים" "הילדים לא מסכימים ללכת ברגל"

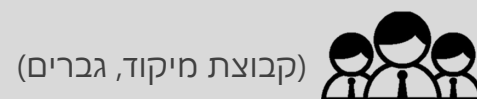


(קבוצת מיקוד, נשים)

"אין מדרכה, אין תחושת בטיחות. יש הרגשה של ניצול והפרטת השטח הציבורי, ההרגשה היא שהמקום לא מקבל אותי, לא מזמין אותי בכלל."

"אין איך ואיפה ללכת על המדרכה. המכוניות חוסמות את המדרכות ואם את רוצה ללכת, אז את יורדת לכביש."

"יש בורות במדרכה. פעם הלכתי עם הבן שלי ברחוב למכולת ליד הבית והוא נפל לאחד מהם. יש בורות ואפילו אני לא שמתי לב אליהם. אין אחזקה, אין תשתיות."



(קבוצת מיקוד, גברים)

"מגיעים לצור יצחק ורואים את האימא מטיילת עם הילד שלה בעגלה על המדרכה בכיף שלה, ולנו אין מדרכה ללכת עליה."

"אני לא מוכן לשלוח את הילדים שלי ברגל כי זה לא בטיחותי. אין מדרכות אין שום דבר שיבטיח לי שהבן שלי לא ייזרס בדרך."

"הילד קנה אופניים חדשים, למד איך לרכוב, אבל אין לנו איפה לצאת עם האופניים." "הכבישים מאוד מסוכנים, נוסעים במהירות מופרזת, אין מעברי חצייה, הדבר הכי מסוכן שעשיתי עם הילדים זה יציאה לכביש."

## מתחם הגנים פיס ואג'יאל



מתצפיות שנערכו במסגרת המחקר, בלטה מאוד סוגיית התשתיות הלקויות במקומות שונים ברחבי העיר:

מתחם העירייה: נצפו מדרכות שבורות ולא רציפות, דרך לא נגישה לעגלות, חוסר הפרדה בין הולכי הרגל לרוכבי האופניים.

יום ההליכות: נצפו מדרכות חסומות על ידי פחים או מכוניות חונות, מעברי חצייה מחוקים, כמו גם מדרכות צרות ושבורות.

מתצפית במתחם הגנים נצפו עצים ועמודי חשמל באמצע המדרכה הצרה, אשר לא מאפשרים מעבר חלק של הולכי הרגל. בנוסף, אין גידור או הפרדה בין הולכי הרגל לכביש.

## תצפית יום ההליכות



"בחוף מסוכן לילדים, צריך לנקות ולשפר." (תצפית בניין הרווחה)

"בחוף בחורף מאוד קשוח פה, הכל בוץ ושולוליות מים." (תצפית בניין הרווחה)

"לפעמים אנחנו עוזרים להכניס את העגלות וכשיש בעלי מוגבלויות, יוצאים

ומנהלים את הפגישה בעמידה בחוף, בחום, כי אי אפשר אחרת." (תצפית בניין הרווחה)

"אין מה להקל, מרחק 500 מטר קשה לילדה ללכת הלוך חזור. אופניים זה לא

אופציה." (תצפית מרחב הגנים)

"יש פה בעיית חנייה/אזור לעצירה להורדה/איסוף. לכן אני ואשתי מקפידים להגיע

מוקדם, אבל אז יש סיכוי שיחסמו אותי. אולי אפשר לארגן הסעה ולחסוך את

העומס." (תצפית מרחב הגנים)

## בניין הרווחה



הקמת מתחמים לשהייה ומשחק משותף

מרבית התושבים לא מכירים את האפשרויות המוצעות לבילוי עם ילדי הגיל הרך במרחב הציבורי בעיר טירה, ואלה שמכירים כמעט ולא משתמשים בגינות המשחק מסיבות של: חוסר בטיחות, חוסר ניקיון ותחזוקה.



"בכל טירה יש 3 מקומות למשחק. אין הצללה, אין מתקנים לכל הגילים. שמים מתקנים אבל לא דואגים להמשכיות, הבעיה בשימור ובטיפוח."

"אם את מקווה לשמוע שנצא עם ילדים לגינה הקרובה - לא תשמעי. לא כי לא רוצים, אלא כי אין." "לא הייתי מודע עד שהגיעה הקורונה. כשמנעו מאיתנו להגיע לפארקים מחוץ לעיר ונסגרנו בבית, רק אז הבנו את עומק הבעיה כי במגבלת טווח מהבית אין לי איפה להיות עם הילדים."



"כל שטח ציבורי ששייך לעירייה הוא חניה למשאיות או מקום לזרוק בו אשפה גדולה."

"הגינה נראית כמו חירבה, שברו הכל והרסו את כל המתקנים."

"האזור מסוכן ולא בטוח, הגינה ממש על הכביש וזאת בניגוד לגינה בכפר סבא, אליה אני לוקחת את הילדים."

"רוצים גינות ציבוריות ומשחקיות בטירה, רוצים שיהיה בטיחותי לתת עצמאות לילד."

"למדנו להסתדר ולא ידענו מה יש לאחרים, התמודדנו עם מה שיש ושיחקנו במה שהיה אפשר. עכשיו הילדים עושים השוואות ורואים את הפער ומבינים שבטירה לא מספיק טוב לעומת ערים יהודיות."



"אין לנו מה לחפש בשתי גינות וחצי שיש פה. מלוכלך מאוד והאינטראקציה החברתית והפאסיליטיז לא משהו." (תצפית מרחב גינות)

"לא ידעתי שיש בטירה גינות בכלל." (ראיון מתצפית, מרחב גנים)

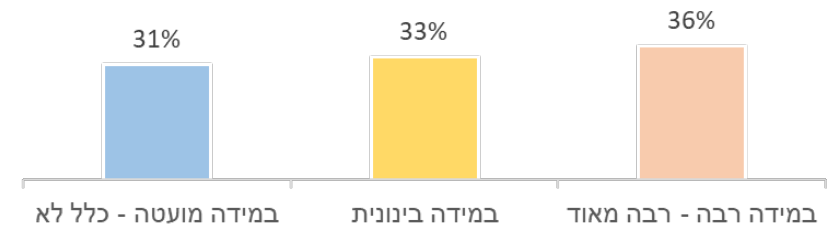
"כשראיתי שכל בילוי עם הילדים מצריך נסיעה לעיר יהודית אחרת, אז החלטתי להביא את הגינה אלינו הביתה, יש לנו בריכה בבית ומתקנים. נדנדה, מגלשה, טרמפולינה וכל מיני משחקים, ואני מזמין גם את ילדי השכנים לשחק כי לא כולם יכולים לנסוע מחוץ לעיר ולכל ילד מגיע לשחק." (ראיון מתצפית, גינה קהילתית)

50% לא מכירים את גינת המשחקים "אבו עקפה", ומאלה שמכירים 16% מדווחים שהיא לא בטוחה

31% לא מכירים את "גינת המשחקים ליד בית ספר ו", ומאלה שמכירים 25% מדווחים שהיא לא בטוחה.

רק 5% דיווחו כי מבליים עם ילדיהם במרחב הציבורי/גינות משחק כאשר הילדים אינם במסגרות, ו 67% מבליים בבית.

שיח ואינטראקציה עם הורים/שכנים בעת בילוי במרחב הציבורי



מתצפית שנערכה בגינה משחקים בקריית חינוך עלה כי נוכחות מבקרים במתחם הייתה דלה מאוד, וניכרת שביעות רצון נמוכה מניקיון הגינה והתחזוקה, ותחושת ביטחון ירודה. ההורים ציינו שהם מגיעים לגינה כי אין אפשרויות אחרות בטירה.

מתצפית במתחם הגנים עלה הצורך למרחב ציבורי / גינה שהילדים יוכלו לשחק אחרי המסגרות, מקום קרוב לבית שיהווה הזדמנות למשחק מחוץ למסגרת, וגם הזדמנות למפגש והיכרות מעמיקה בין ההורים.

ההורים העלו נקודה חשובה והיא הצורך באכיפה ובשמירה על המרחב שיקימו כדי שהילדים יוכלו ליהנות ממנו. בנוסף הציעו שהמקום יאפשר פעילות ספורטיבית, יכיל מסלול אופניים, פינה של חקלאות או גינה קהילתית, לצד מתקני משחק.

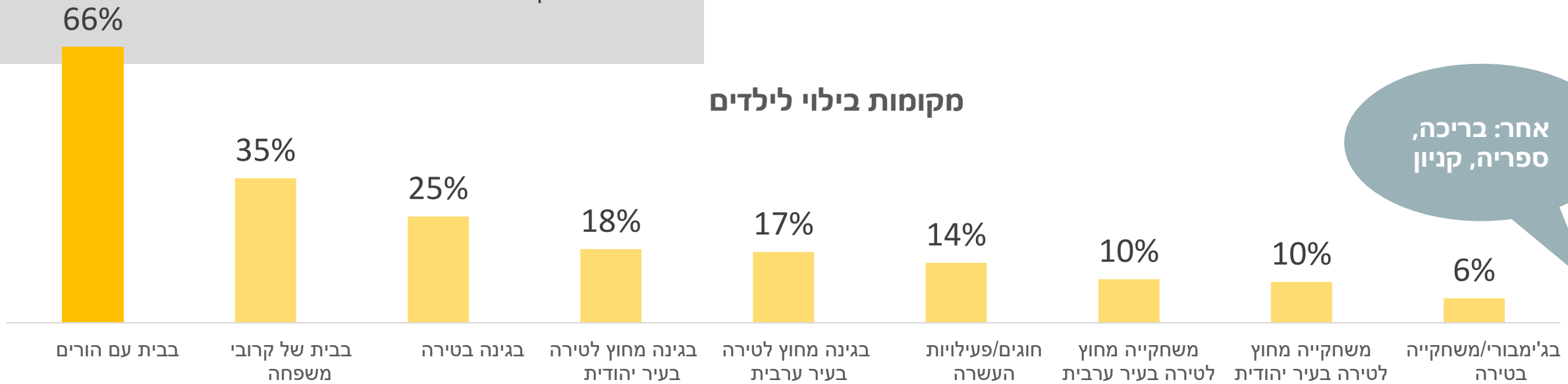
הקמת מתחמים לשהייה ומשחק משותף

למה מבלים רק בבית? (מתוך סקר תושבים)

- "בגלל הקורונה והמחלות מעדיפים להישאר בבית"
- "אין תחושת ביטחון מחוץ לבית"
- "הילד שלי מאוד קטן, ואין פעילויות מתאימות לגיל שלו"
- "יש לנו כל מה שצריך בבית ובחצר"
- "חוסר זמן"

מרבית הילדים מבלים את שעות אחר הצהריים של ההורים או בבית של קרובי משפחה

90% מהילדים מבלים בשעות אחר הצהריים עם אמא שלהם



אחר: בריכה, ספרייה, קניון

# תמונות מהגינה הקהילתית – לפני התערבות

ברזיה



פח האשפה היחיד בגינה

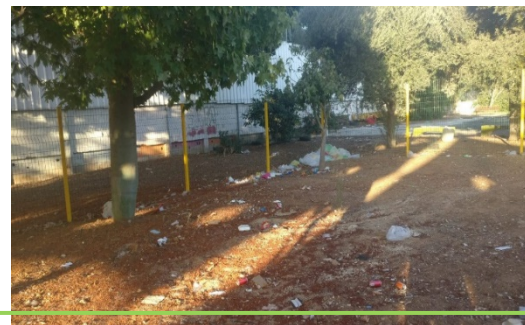
לכלוך ואשפה בכל מקום



מתקנים שבורים בחלק הנטוש



מתקנים מוצלים



מרבית התושבים לא צורכים את השירותים עבור הגיל הרך בטירה. מראיונות עם ההורים עלה כי יש מחסור בשירותים ייעודיים לגיל הרך בעיר, או שיש שירותים והם לא מודעים לקיומם, או שחלק מהשירותים יקרים מדי ולא מסובסדים.

| שירותים לגיל הרך שרוצים לקבל מהעירייה:   | ערוצים נוספים שהורים רוצים לקבל מידע דרכם:  |
|--|---|
| <ul style="list-style-type: none"> <li>▪ הדרכות מסובסדות להורים בכל הקשור לגיל הרך</li> <li>▪ תוכניות העשרה ופעילויות לילדים</li> <li>▪ משחקיות וגינות לילדים</li> <li>▪ בריכה וחוגי שחייה</li> <li>▪ הסעות לגנים</li> <li>▪ מרכזי טיפול</li> <li>▪ גינות ציבוריות נקיות ובטיחותיות</li> </ul> | <ul style="list-style-type: none"> <li>▪ דרך קופות החולים</li> <li>▪ דרך הדואר</li> <li>▪ שיחות טלפוניות והודעות סמס לתושבים</li> <li>▪ מודעות בכבישים</li> <li>▪ קבוצות וואטספ של בית הספר</li> <li>▪ אינסטגרם</li> <li>▪ לחלק פליירים בבתי הספר וברחובות</li> </ul> |

**59%** מהילדים משתתפים בחוגים ופעילויות העשרה במסגרת פרטית **בטירה**.

**56%** מהילדים **לא צרכו** אף אחד מהשירותים של גיל הרך, מתוכם **46%** אמרו שלא נזקקו לאף אחד מהשירותים, ו **28%** לא הכירו שירותים כאלה.

**25%** מההורים משתמשים בשירותי ייעוץ/הדרכה לפני לידה מטעם קופת חולים/ טיפת חלב, ו **31%** צרכו את שירותי התפתחות הילד מטעם קופת החולים בטירה.

רק **9%** מהתושבים מרוצים מתפקוד העירייה בדאגה לצרכי הגיל הרך בשגרה.

**11%** דיווחו שהעירייה משתדלת לפתור בעיות הקשורות לתשתיות במרחב הציבורי בעקבות פניות תושבים.

**59%** מהתושבים מקבלים מידע על המתרחש בעיר ועל פעולות העירייה עבור הגיל הרך דרך **עמוד הפייסבוק של העירייה**.

"חסרה לי הכוונה וייעוץ בפן ההתנהגותי – מה כדאי לעשות ומה לא בהתמודדות מול הילד."



"חסרות סדנאות להורים, כי בסוף סדנאות הורים נועדו כדי שאני איישם את זה על הילדים."

"אין גוף שדואג לילדים מתחת לגיל 6 לחוגים. אפילו אין בריכת שחייה לילדים. כל הורה שרוצה, לוקח יוזמה באופן פרטי ללמד את הילדים שלו."

"המתנ"ס אפילו לא פעיל. הגננת עשתה מסויבת סיום בטייבה ולא בטירה כי לא מצאה מקום."



# סיכום פרק ב' – קהל יעד: הורים תושבי העיר טירה וילדיהם מגיל לידה עד 6

רבים מתושבי העיר בוחרים בניידות באמצעות רכב פרטי בשל תחושת בטיחות וביטחון נמוכה, חיסכון בזמן ותשתיות לקויות עבור הולכי הרגל

התושבים לא מכירים את האפשרויות המוצעות לבילוי עם ילדיהם במרחב הציבורי. אלו שמכירים ממעיטים להשתמש בגינות המשחק בשל תחזוקה נמוכה, ליקויי בטיחות והיעדר ניקיון

רבים מהתושבים לא צורכים שירותים עבור הגיל הרך. זאת בשל מחסור בשירותים ייעודיים לגיל הרך בעיר, חוסר מודעות לקיומם של שירותים אלה, או העדר סבסוד לשירותים הנתפסים כיקרים

- מומלץ לקדם מיזמים התורמים לתחושת הביטחון והבטיחות (למשל, פעילויות לבטיחות בדרכים בגנים ובמסגרות ההעשרה, סלילת מרחבי הליכה בטוחים עם אמצעי הפרדה, סלילת שבילי אופניים, צביעת מעברי חצייה ועוד).
- כמו כן, מומלץ לקיים פעילויות הליכה במרחבי העיר כדי לחזק את תחושת הביטחון ולעורר את המודעות לתועלות והחוזקות של ניידות רגלית בתוך השכונה.

- מומלץ להשקיע משאבים בהגברת המודעות לאזורי הבילוי המשותפים בעיר ובטיפול בליקויים בגינות הציבוריות.
- מומלץ לקיים פעילויות בשיתוף הקהילה לניקיון הגינות, טיפוחן ושמירה על מצבן לאורך זמן.

- מומלץ לקיים פעילויות בשטחי המרכזים המעניקים שירותים (למשל במתנ"ס ובמרכז להתפתחות הילד בעיר) כדי להעלות למודעות את קיומם של השירותים.
- מומלץ לקדם מיזמים עם שותפים רלוונטיים כדי לגייס תקציב לסבסוד שירותים לגיל הרך אשר להם ביקוש גבוה.



# פרק ג' ניצני שינוי בטירה

# ניצנים של שינוי תפיסתי בקרב בעלי תפקידים בעירייה

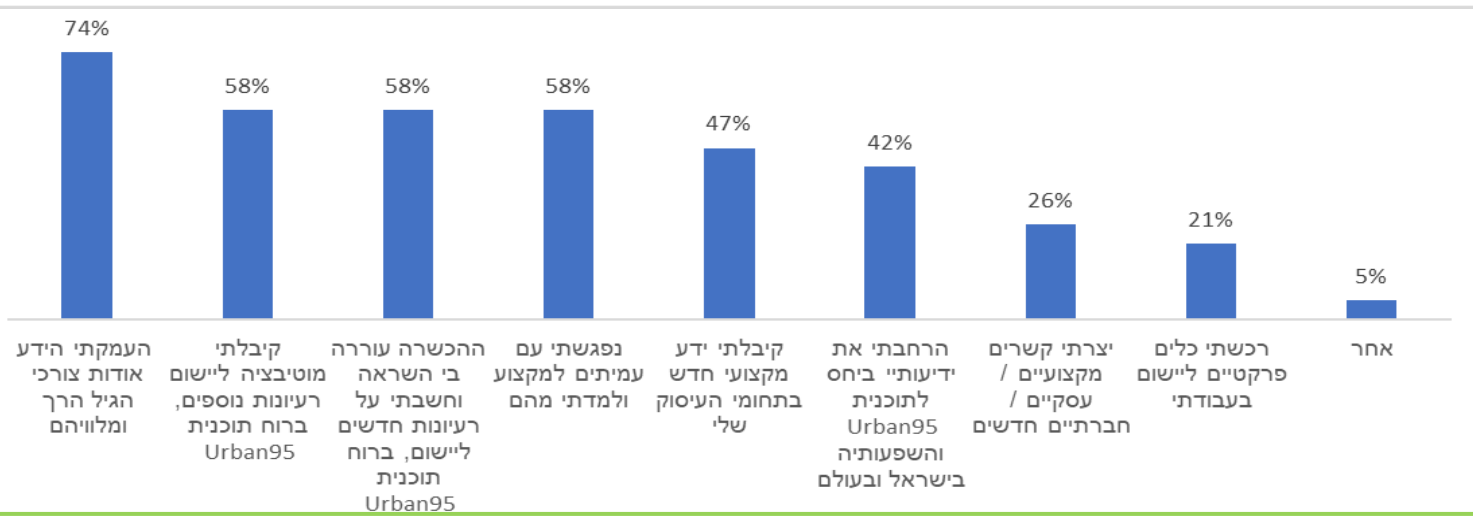
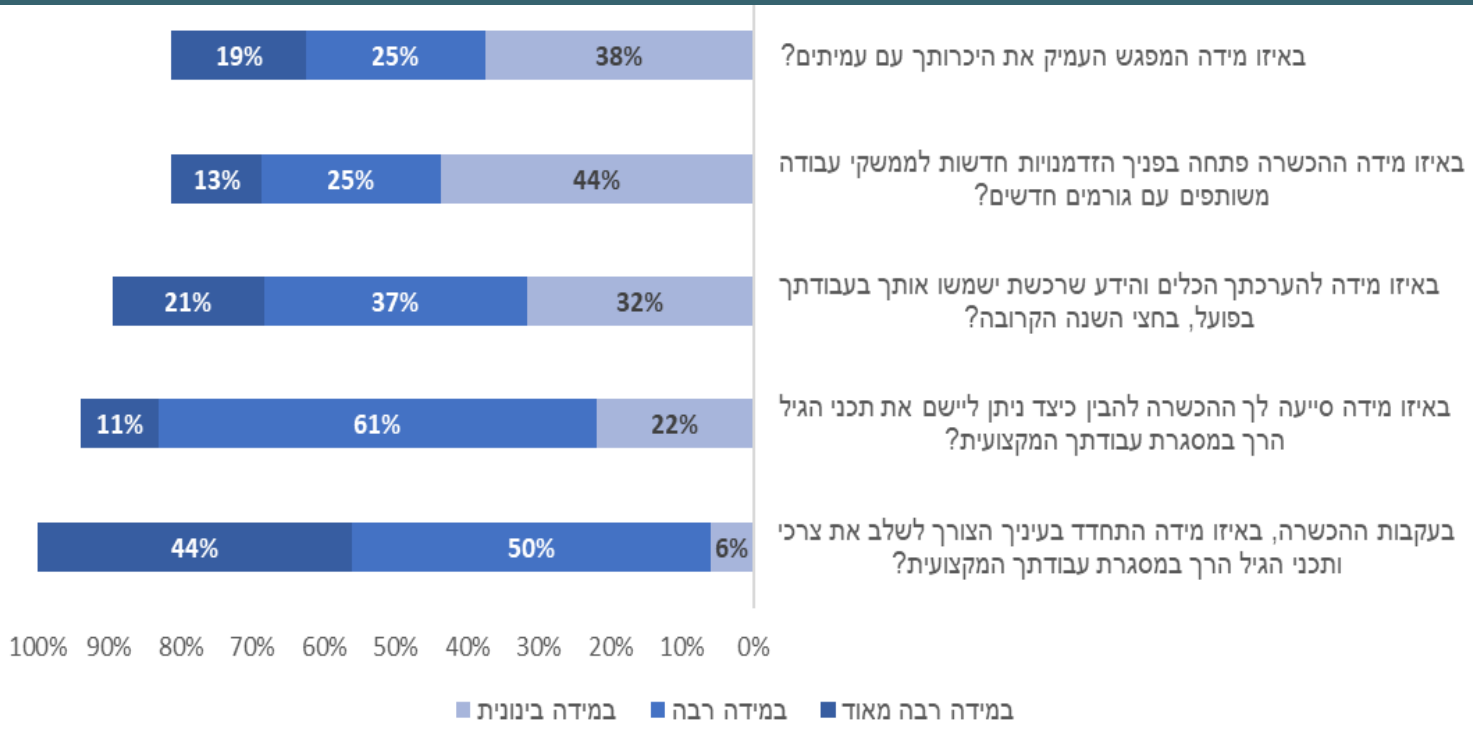


■ כחלק ממערך ההכשרות לאנשי הצוות מערי העוגן של תוכנית ההרחבה הארצית של Urban95, התקיימו 3 הכשרות:

- יום סיור במרכזי הגיל הרך בחולון ונמל תל אביב
- יום עיון משותף עם בית שמש בחולון
- השתלמות מרחב ציבורי שהועברה על ידי האדריכלית ענת הורוביץ-הראל, מטעם המועצה הישראלית לבנייה ירוקה.

■ בסיום כל הכשרה הועבר שאלון למשתתפים. להלן יוצגו ממצאי המשובים אודות ההכשרות שהתקיימו עד כה, בקרב המשתתפים מהצוות המוביל של טירה (N=19).

■ בנוסף, התקיימה קבוצת מיקוד עם בעלי תפקידים בעירייה כדי לאפיין את תפיסת פוטנציאל השינוי בקרב המחזיקים בתפקידי מפתח.



מעל לשליש מהמשתתפים חשו שההכשרות זימנו עבורם אפשרויות חדשות לממשקי עבודה משותפים, ושהמפגשים העמיקו את קשרי העמיתים.

מחצית מהמשתתפים חשו שרכשו ידע וכלים חדשים שישימשו אותם בעבודתם בחצי השנה הקרובה.

מרבית המשתתפים חשו שההכשרות סייעו להם להבין את הצורך בשילוב תכני הגיל הרך במסגרת עבודתם המקצועית.

מרבית המשתתפים ציינו כי הבנת צרכי הגיל הרך זו התרומה העיקרית של ההכשרות, ויותר ממחצית מהמשתתפים חשו כי ההכשרות עוררו בהם השראה ומוטיבציה לפיתוח רעיונות נוספים ברוח תוכנית Urban95

## אילו כלים מעשיים חדשים קיבלת בהכשרות?

- שימוש בכלים אמפטיים בעבודה
- אסטרטגיית יצירת שינוי ב-3 שלבים
- גישות לשינוי התנהגות
- השראה לאלמנטים אדריכליים במרחב
- חשיבה יצירתית לפיתוח פרויקטים לגיל הרך
- השראה מפרויקטים קהילתיים שהתרחשו ב-Urban95 בתל אביב

## אילו הצעות לפעולה יש לך להתאמת המרחב העירוני לגיל הרך?

- התאמת והנגשת המרחב הציבורי – הכשרת מדרכות להליכה
- הסרת מפגעים ממדרכות ברחובות הראשיים
- נטיעת עצים במרחב הציבורי, יצירת מקומות מוצלים ושבילי אופניים
- שילוב הגיל הרך בתכנון המרחבים הציבוריים
- סגירת רחובות קטנים בעיר ויצירת מוקדים שכונתיים עם פעילויות מעניינות
- תכנון מבנים ציבוריים הנגישים לגיל הרך ולמטפלים



## תרומת ההכשרות המקצועיות

**עלייה בחשיבות הנושא על סדר היום** - בקרב העובדים מכל המחלקות

**הבחנה בשינוי התפיסתי** - שהתרחש כלפי סוגיות של הגיל הרך, הודות לכניסת התוכנית לעיריית טירה

**תחושת מחויבות לתוכנית** - ישנה מחויבות להשתתפות בכל ההכשרות

**שינוי בהרגלי העבודה** - מפגשי העמיתים במסגרת ההכשרות והתנעת הפיילוטים במסגרת התוכנית תרמו להרגלי עבודה חדשים

**חיבורים חדשים בין גורמים בעירייה ומחוצה לה (גיוס שותפים)** – בעקבות ההכשרות המקצועיות נולדו שיתופי פעולה שלא התרחשו בעבר

**עידוד למוטיבציה פנימית** – המשתתפים העלו רעיונות לאפיקי התפתחות שונים שיכולים להתאים לתוכנית

"ההישג הכי גדול - בחצי שנה אורבן95 הצליחה להכניס הרבה מומנטום ולהיכנס לתודעת עובדי העירייה לגבי צרכי הגיל הרך"

"היינו עסוקים יותר בלתת שירות, טיפול ישיר. התחלתי להסתכל על המרחב והסביבה, איך משפרים ומנגישים לגיל הרך"

"בהכשרות למדנו שאפשר לעשות פעילויות ופרויקטים בעלות נמוכה או אפילו בלי עלות"

"לגבי שיתופי פעולה בין מחלקות בעירייה, לנסות לחשוב ביחד, כל אחד מהתחום שלו, איך אפשר לגרד ולהוציא תקציבים ולנצל משאבים. עבודה סוליסטית רק תקשה יותר"

## מקרה בוחן – יום ההליכות טירה

■ בספטמבר 2021 הופץ סקר מיפוי צרכים בקרב תושבי טירה, ונערכו 3 קבוצות מיקוד עם תושבים. התושבים דיווחו כי בשעות הפנאי עם הילדים הם נוהגים לבלות בעיקר בגינה הפרטית בבית (למי שיש), או בפארקים וגינות **מחוץ לעיר**. הממצאים העלו מספר סוגיות בולטות לטיפול ופיתוח, בהן: התאמת הסביבה הפיזית להתניידות בטוחה שאינה ברכב, הקמת מרחב עירוני לשהייה ומשחק משותף, ומעטפת תוכן מלווה.

■ יום ההליכות הבינלאומי שהתקיים ב- 29.10.21 היווה הזדמנות למימוש התערבות ויוזמה לפעילות ברוח היום, באמצעות אירוע ציבורי פתוח שכלל מספר תחנות פעילות ייעודיות לילדים ומלוויהם, במטרה לחשוף את התושבים לחוויית שהייה והתניידות חיוביות במרחב הציבורי.

■ האירוע, שהתקיים במסגרת שיתוף פעולה בין מספר גורמים כגון הרלב"ד, כללית שירותי בריאות, וצוות Urban95 בעיריית טירה, כלל סגירת מקטע רחוב לתנועת רכבים והצבת תחנות פעילות במרחב הייעודי שנוצר. המיקום שנבחר סמוך לגינות משחקים קיימות ומתחם חניה צמוד לבית הספר התיכון – אזור שהינו בעל פוטנציאל לסגירה חוזרת והפעלת אירועים נוספים.



לפי נתוני האפליקציה, במהלך תצפית שנמשכה שעתיים נצפו:



## 22 הולכי רגל

מתוכם 8 מבוגרים (בני 25-64), 10 צעירים בני 15-24 ו- 4 ילדים בני 7-14, ללא ליווי מבוגר



בגינת המשחקים שהו 8 אנשים: אמה ובן, קבוצה של 3 ילדים בגיל 7-9 וקבוצה של 3 ילדים בגיל 11-14

## 50 רכבים

במוצע 226 רכבים במשך שעתיים



המרחב שנבחר לפעילות הוא מקטע הרחוב מ'בית אלדיאפה' עד הכיכר ליד בית ספר תיכון, כולל שטח החניון. לאורך הרחוב יש שלוש גינות:

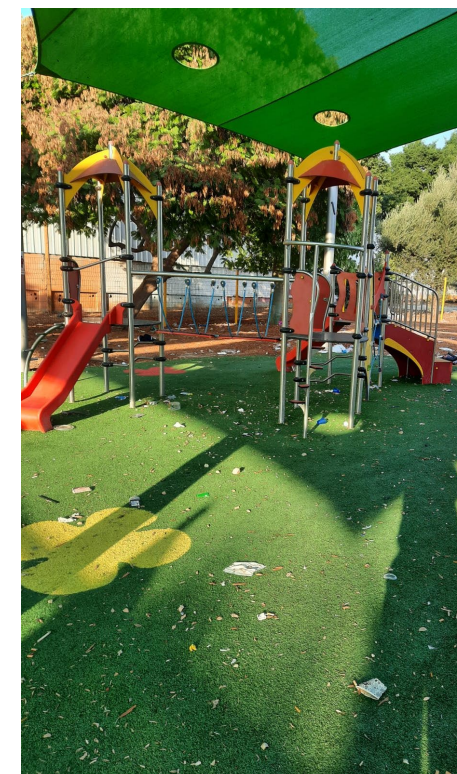
גינת זיכרון



מתחם גינה הרוס וישן

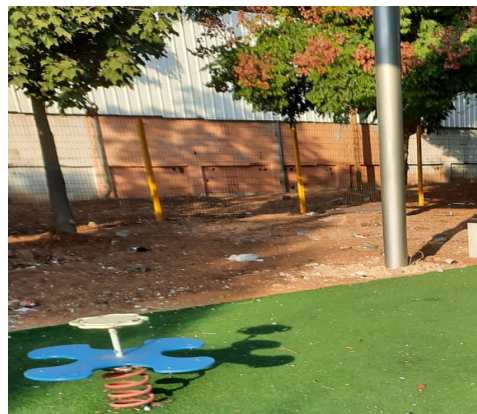


גינת משחקים





# ממצאי תצפית מקדימה ותיאור השטח



**תחזוקת השטח:** גינת המשחקים והמתחם הסמוך אליה היו מאוד מלוכלכים ומוזנחים, נצפתה פסולת בתוך שטח הגינה ומתחת למתקני המשחקים, וכן בנישות הכניסה לגינות.

בנוסף, נצפתה אשפה רבה, עלים יבשים ובקבוקים לכל אורך הרחוב, וסמוך לכניסה לבריכה נצפו גם רהיטים ישנים.

**נגישות וניידות:** המדרכה הצמודה לגינות רחבה למעבר, אך המדרכה בצד המקביל צרה מאוד ובסמוך לה חנו מכוניות ומשאיות.

שתי המדרכות היו חסומות לפרקים ע"י פחי זבל רבים ופסולת גיבון.

**מבקרים:** נוכחות מבקרים במתחם הייתה דלה.

■ מסלול יום ההליכות התחיל מנקודת האיסוף ליד 'בית אלדיאפה', הצמוד לגינת קריית החינוך, לשם הגיעו כל ההורים עם ילדיהם. בעת שההורים המתינו לתחילת הפעילויות, חלק מהילדים שיחקו במתקני הגינה, בעוד אחרים הצטלמו עם בובות שהוצבו במקום. בנוסף, היו ליצנים שחילקו בלונים לילדים.

■ לאחר כרבע שעה כל הילדים ומלוויהם החלו ללכת לכיוון הגינה המרכזית שהוצבו בה מגוון תחנות פעילות: בועות סבון, קליעת צמות, שולחנות וציוד ציור, פינת סליים, פינה עם מיקרופון לילדים להצגת כשרונות (לשיר, להציג וכו'), ומתחם ג'ימבורי קטן. על יד מתחם הג'ימבורי הייתה רחבת דשא בה חלק מהילדים שיחקו כדורגל, ולידה מוקמה טרמפולינה קטנה.



■ בשטח החנייה ליד בית הספר התקיימה פעילות רכיבה: חולקו אופניים וקסדות לילדים, אשר רכבו בדרך המובילה מהחניון לחצר בית הספר, שם התקיימה ההפעלה לילדים והוצב מתקן מתנפח לילדים.

■ בנקודת הסיום של המסלול, ברחבת בית הספר, נערכה הופעה בהשתתפות כוכבת הילדים אדייל. ההופעה כללה שירים והפעלות של הקהל, והיוותה נקודת השיא של האירוע.

■ **בהשוואה לתצפית המקדימה, ניכר כי בוצעה עבודת ניקיון יסודית בשטחי הגינות ולאורך הרחוב, והשטח היה נקי, נגיש ומותאם לשהייה.**



# ממצאי התצפית ביום ההליכות

לפי נתוני האפליקציה, במהלך תצפית שנמשכה שעתיים:

גם בקרב העוברים והשבים וגם בקרב השוהים נצפה **רוב נשי (64%)**

תועדו קרוב ל-**700**

מבקרים, רובם המוחלט

צעדו באופן רגלי

**34%** מהילדים בגילי 6-14 נעו

על רכב דו-גלגלי

מחצית מהילדים

הולכי הרגל בגילי

6-14 טיילו

**ללא מלווה**



**5** רכבים במשך  
שעתיים



מבוגרים  
N=175

ילדים 6-14  
N=235

לידה עד 5  
N=172



בקרב העוברים ושבים (N=582)

**30%** מבוגרים

**40%** ילדים בגילי 6-14

**30%** ילדים ופעוטות מגיל לידה עד 5

אירוע יום ההליכות נחוה בקרב התושבים כאירוע ייחודי בעיר, התגובות היו נלהבות וההשתתפות רוממה את רוח התושבים. האירוע זימן התכנסות ומפגש חברתי שלא מתרחשים בשגרה, הן בקרב המבוגרים והן בקרב הילדים, וחשף בפני התושבים אפשרות לבילוי קהילתי מהנה במרחב הציבורי, כשהגיל הרך מוצב במרכז.

- ניכרת השקעה גבוהה בתכנון ובהוצאה לפועל של האירוע.
- האירוע יצר הזדמנויות למשחק משותף בין המלווים לילדיהם.
- האירוע תרם לתחושת הקהילתיות, ויצר מפגשים חברתיים בין ילדים ובין מבוגרים.
- תושבים הרגישו שהאירוע הציב את הילדים במרכז.
- המרחב הציבורי נחוה כמקום בטוח, מזמין ונגיש עבור התושבים לבילוי משותף ושהייה.
- ההשתתפות באירוע הגבירה את תחושת השייכות של התושבים בעיר, המבקרים הביעו הערכה על ההשקעה בהם.

"שיתוף הפעולה בין התוכנית הוכיח את עצמו - התוצאות דיברו בעד עצמן. השמחה חזרה לפנים היפות של ילדי העיר והוריהם. שמחתי מאוד למראה שלהם.. (תודות לכל המעורבים) ישנו צורך עז בהמשך פעילות מסוג זה, הילדים שלנו צמאים לפעילות זו במיוחד אחרי תקופת הקורונה שבה הצטמצמו פעילויות לילדים. תמשיכו לעבוד ביחד ולתרום לילדי העיר" (ראש עיריית טירה)



# ביבליוגרפיה ונספחים

1. איכות החיים של אוכלוסיות בחברה הישראלית – מדד איכות החיים 2019, אוקטובר 2019. המכון החרדי לחקר מדיניות
2. השתתפותם של ילדים בחברה הערבית במסגרות חינוך מפוקחות לגיל הרך, מחקר מס' 7, ירושלים, כסלו תשפ"ב, נובמבר 2021. סדרת מחקרי הגיל הרך של מרכז טאוב
3. דוח של מרכז המידע והמחקר של הכנסת מ-2008
4. 'המרחב הציבורי וחזות היישובים הערבים בישראל – הסרת חסמים ומימוש אתגרי הפיתוח'. קרן פריזריך אברט בישראל והמרכז היהודי ערבי, אוניברסיטת חיפה, דצמבר 2016
5. דוח הרלב"ד 2017
6. מאגר המידע של רשות העיר טירה
7. קובץ תשומות ותפוקות
8. סיכום סדנת התנעה בטירה
9. סיכום יום ראיונות בטירה
10. סיכום וועדות היגוי
11. סיכום פגישות היכרות טירה
12. סיכום קבוצת מיקוד צוות טירה – הכשרות מקצועיות
13. ממצאם סקר תושבים
14. דוחות תצפית (יום הליכות, מתחם הרווחה, גינה קהילתית, מתחם כניסה לגנים)
15. דוח יום הליכות





שלום, מדובר בסקר להורים תושבי טירה, בנוגע לשגרת החיים בעיר. אנא ענו על השאלות בכנות וברצינות, דעתך חשובה לנו.

1. האם את/ה תושב/ת טירה כיום?

- א- כן
- ב- לא

2. כמה ילדים יש לך?

- א- 0
- ב- 1
- ג- 2
- ד- 3
- ה- 4
- ו- 5
- ז- 6 או יותר
- ח- אני / אשתי בהריון

3. בני כמה הילדים שלך? (יש לסמן את כל התשובות הרלוונטיות)

- א- 0-1
- ב- 1-2
- ג- 2-3
- ד- 3-4
- ה- 4-5
- ו- 5-6
- ז- גיל 6 או יותר

4. באיזה סוג מסגרת נמצאים ילדייך? (יש לסמן את כל התשובות הרלוונטיות)

- א- לא נמצאים במסגרת, נמצאים בבית
- ב- לא נמצאים במסגרת, נמצאים אצל סבא וסבתא
- ג- לא נמצאים במסגרת, נמצאים אצל בן משפחה
- ד- מטפלת
- ה- משפחתון
- ו- גן פרטי
- ז- מעונות יום (ויצו/נעמת)
- ח- גן עירייה
- ט- צהרון פרטי
- י- צהרון עירוני
- כ- מסגרת מחוץ לעיר טירה, יש לפרט:
- ל- אחר, יש לפרט:

5. כיצד את/ה מתניידת כיום עם הילדים בדרך ל/ בדרך ממסגרות חינוכיות הביתה? (יש לסמן את כל התשובות הרלוונטיות)

- א- ברגל/בהליכה
- ב- באופניים
- ג- באוטובוס/מונית שירות
- ד- ברכב פרטי
- ה- חלוקה בנטל הנסיעות (שכנים/חברים מהגן/קרובי משפחה)
- ו- הסעות פרטיות בתשלום
- ז- מונית
- ח- אחר, יש לפרט: \_\_\_

6. במידה והיה מוצע לך שירות הסעות מסובסד בדרך אל ובדרך ממסגרות החינוך עבור ילדיך, באיזו מידה תהיה/ מעוניין/ת להשתמש בשירות?

- א- בהחלט
- ב- במידה מועטה מאוד
- ג- במידה רבה מאוד
- ד- במידה רבה
- ה- במידה בינונית
- ו- במידה מועטה
- ז- כלל לא

7. עם מי מהבאים ילדיך מבלים בשעות אחר הצהריים בדרך כלל?

(ניתן לסמן יותר מתשובה אחת)

- א- אמא
- ב- אבא
- ג- אחים ואחיות בוגרים
- ד- סבים וסבתות
- ה- דודים ודודות
- ו- מטפלת/בייביסיטר
- ז- אחר, יש לפרט: \_\_\_

8. כיצד ילדיך מבליים (מעבירים את הזמן) כשהם לא נמצאים במסגרת חינוכית?  
פתוח..

9. להלן רשימת מקומות בהם ילדים מטירה יכולים לבלות כשהם אינם במסגרת, מהם המקומות בהם ילדיך מבליים בדרך כלל? (יש לסמן את כל התשובות הרלוונטיות)

- א- בבית עם הורים
- ב- בבית של בני/קרובי משפחה
- ג- בבית של חברים
- ד- בגינה בטירה
- ה- בגינה מחוץ לטירה בעיר ערבית
- ו- בגינה מחוץ לטירה בעיר יהודית
- ז- בג'ימבורי/משחקייה בטירה
- ח- בג'ימבורי/משחקייה מחוץ לטירה בעיר ערבית
- ט- בג'ימבורי/משחקייה מחוץ לטירה בעיר יהודית
- י- בבריכה מחוץ לטירה בעיר ערבית
- כ- בבריכה מחוץ לטירה בעיר יהודית
- ל- ספריה מחוץ לטירה
- מ- חוגים/פעילויות העשרה
- נ- אחר: \_\_\_\_\_

10. באילו חוגים/פעילויות העשרה ילדיך מבליים מעבר למסגרות החינוכיות?

- א- חוגים/פעילויות העשרה מטעם עיריית טירה
- ב- חוגים/פעילויות העשרה מטעם עמותה בטירה
- ג- חוגים/פעילויות העשרה במסגרת פרטית בטירה
- ד- חוגים/פעילויות העשרה מחוץ לטירה בעיר ערבית
- ה- חוגים/פעילויות העשרה מחוץ לטירה בעיר יהודית
- ו- אחר: \_\_\_\_\_

11. מקודם ציינת שאת/ה מבלה עם ילדך רק בבית/בבית של אחרים בשעות אחה"צ, אנא פרטי/י מדוע:

- א- כי לא הכרתי/לא שמעתי על האפשרויות האחרות
- ב- כי אין בעיר את האפשרויות האחרות
- ג- יקר מדי
- ד- קשה להגיע בתחב"צ/אין לי רכב

12. אילו מהשירותים הבאים ילדיך צרכו אי פעם בעיר טירה? (יש לסמן את כל התשובות הרלוונטיות)

- א- שירותי מחלקת רווחה בטירה
- ב- שירותי המכון להתפתחות הילד ו/או טיפת חלב בטירה
- ג- שירותי התפתחות הילד של קופת החולים בטירה
- ד- שירותי התפתחות הילד של מכון פרטי בטירה
- ה- ילדי לא צרכו אף אחד משירותים אלו

13. מדוע לא השתמשת באף אחד מהשירותים?

- א- כי ילדיי לא נזקקו לאף אחד מהשירותים
- ב- כי אין את השירותים האלה בעיר
- ג- כי לא היו תורים זמינים
- ד- כי העלות גבוהה / גבוהה מדי
- ה- כי לא חשבתי שזה יועיל לילדיי
- ו- כי לא הכרתי שירותים מסוג זה

**14. אילו מהשירותים הבאים צרכת כהורה אי פעם בעיר טירה? (יש לסמן את כל התשובות הרלוונטיות)**

- א- ייעוץ/ הדרכה לפני לידה מטעם קופת חולים/טיפת חלב
- ב- ייעוץ/ הדרכה לפני לידה במסגרת פרטית
- ג- ייעוץ/ הדרכה לאחר הלידה מטעם קופת חולים/טיפת חלב
- ד- ייעוץ/ הדרכה לאחר הלידה במסגרת פרטית
- ה- מפגשי הורים/הרצאות בנושאי הורות מטעם קופת חולים/מרכז קהילתי
- ו- מפגשי הורים/הרצאות בנושאי הורות במסגרת פרטית
- ז- לא השתמשתי/ לא השתתפתי באף אחד מהשירותים הללו

**15. "מדוע לא השתמשת בשירותים אלו?"**

- א- כי אני לא צריך/ה את השירותים הללו
- ב- כי לא חשבתי שזה יועיל לי
- ג- כי לא היה לי זמן
- ד- כי אין בעיר את השירותים הללו
- ה- כי לא היתה זמינות תורים
- ו- כי לא יכולתי לממן כלכלית
- ז- כי לא ידעתי שיש שירותים כאלו בעיר

**16. אילו שירותים היית רוצה לקבל מהעירייה/מהרשות בהקשר של הגיל הרך? פתוח**

**17. במידה ויוצע לך שירות מטעם העירייה כמו סדנה להורים, פעילות מוזרכת להורים וילדים, או משחקייה בתשלום לגיל הרך, יש לציין מהו מחיר סביר בעיניך להשתתפות בפעילות בודדת? סולם ציר בש"ח**

**18. באיזו מידה לתחושתיך ההליכה ברחוב בטירה עם ילדים ברגל, באופניים, ו/או עם עגלה, היא בטיחותית?**

- א- בהחלט
- ב- במידה מועטה מאוד
- ג- במידה רבה מאוד
- ד- במידה רבה
- ה- במידה בינונית
- ו- במידה מועטה
- ז- כלל לא

**19. באיזה אופן את/ה מתנייד/ת עם ילדיך בשעות אחר הצהריים בדרך כלל? (יש לסמן את כל התשובות הרלוונטיות)**

- א- ברגל/בהליכה
- ב- אופניים
- ג- אוטובוס/מונית שירות
- ד- רכב פרטי
- ה- מונית
- ו- רכבת
- ז- אחר, יש לפרט: \_\_

**20. מדוע את/ה לא מתנייד/ת עם ילדיך בהליכה ברגל או ברכיבה על אופניים? (יש לסמן את כל התשובות הרלוונטיות)**

- א- היעדר מעברי חצייה
- ב- היעדר מדרכות רצופות
- ג- היעדר ביטחון במרחב הציבורי
- ד- היעדר צל
- ה- היעדר שבילי אופניים/ מרחב ייעודי ובטיחותי לרכיבה
- ו- נמנעים מרכיבה על אופניים מסיבות דתיות/תרבותיות
- ז- אחר, לפרט: \_\_

**21. באיזו מידה לתחושתך הבילוי בגינות משחקים בעיר היא בטוחה? גינת אבו עקפה גינת המשחקים ליד בית ספר ו' אחר: \_\_\_\_\_**

- א- בהחלט
- ב- במידה מועטה מאוד
- ג- במידה רבה מאוד
- ד- במידה רבה
- ה- במידה בינונית
- ו- במידה מועטה
- ז- כלל לא
- ח- לא מכיר/ה

**22. באיזו מידה את/ה מנהל/ת שיח ואינטראקציה עם הורים/שכנים בעת בילוי עם הילדים במרחב הציבורי/גינות משחק בטירה?**

- א- בהחלט
- ב- במידה מועטה מאוד
- ג- במידה רבה מאוד
- ד- במידה רבה
- ה- במידה בינונית
- ו- במידה מועטה
- ז- כלל לא

**23. באיזו מידה יש לך ממי לבקש עזרה בנוגע לילדיך בסביבת מקום מגוריך בעת הצורך?**

- א- בהחלט
- ב- במידה מועטה מאוד
- ג- במידה רבה מאוד
- ד- במידה רבה
- ה- במידה בינונית
- ו- במידה מועטה
- ז- כלל לא

**24. באיזו מידה את/ה מוכן/ה ליזום ולפעול למען קידום הגיל הרך באזור מגוריך?**

- א- בהחלט
- ב- במידה מועטה מאוד
- ג- במידה רבה מאוד
- ד- במידה רבה
- ה- במידה בינונית
- ו- במידה מועטה
- ז- כלל לא

**25. אנא השאר/י פרטי קשר להמשך:**

מספר טלפון + שם \_\_\_\_\_

**26. באיזו מידה את/ה מרוצה מתפקוד העיריה בדאגה לצרכי הגיל הרך בשגרה?**

- א- בהחלט
- א- במידה מועטה מאוד
- ב- במידה רבה מאוד
- ג- במידה רבה
- ד- במידה בינונית
- ה- במידה מועטה
- ו- כלל לא

**27. באיזו מידה העירייה משתדלת לפתור בעיות הקשורות לתשתיות במרחב הציבורי בעקבות פניות תושבים?**

- א- בהחלט
- ב- במידה מועטה מאוד
- ג- במידה רבה מאוד
- ד- במידה רבה
- ה- במידה בינונית
- ו- במידה מועטה
- ז- כלל לא

## שאלות לצרכים דמוגרפיים

28. מהם הערוצים העיקריים באמצעותם את/ה מקבל/ת או צורך/ת מידע על המתרחש בעיר ועל פעולות העירייה עבור הגיל הרך? (יש לסמן את כל התשובות הרלוונטיות)

- א- לא מקבל/ת מידע על המתרחש בעיר בהקשר של הגיל הרך
- ב- אתר העירייה
- ג- עמוד הפייסבוק של העירייה
- ד- שילוט / מודעות
- ה- תלושי ארנונה
- ו- דרך עובדי העירייה
- ז- מוקד עירוני / 106
- ח- אחר, לפרט:

29. באילו ערוצים נוספים תרצה/ת רצי לקבל מידע על המתרחש העיר ועל פעולות העירייה עבור הגיל הרך?

פתוח..

30. האם את/ה?

- א- גבר
- ב- אישה

31. מהו גילך?

32. מה מצבך התעסוקתי כיום?

- א- שכיר/ה משרה מלאה
- ב- שכיר/ה משרה חלקית
- ג- עצמאי/ת
- ד- חל"ת / מובטל/ת
- ה- לא עובד/ת (הורה במשרה מלאה)
- ו- אחר:

33. מה המצב התעסוקתי של בן/בת הזוג שלך?

- א- לא רלוונטי (אין בן/בת זוג)
- ב- שכיר/ה משרה מלאה
- ג- שכיר/ה משרה חלקית
- ד- עצמאי/ת
- ה- חל"ת / מובטל/ת
- ו- לא עובד/ת (הורה במשרה מלאה)
- ז- אחר:

34. ההכנסה הממוצעת למשק בית בחברה הערבית בישראל הינה 11,000 ש"ח ברוטו. מהי הכנסת משק הבית שלך?

- הרבה מתחת לממוצע
- א- קצת מתחת לממוצע
- ב- ממוצעת
- ג- קצת מעל לממוצע
- ד- הרבה מעל לממוצע

35. מהי תעודת ההשכלה הגבוהה ביותר שלך?

- א- יסודית
- ב- תיכונית חלקית
- ג- תיכונית מלאה
- ד- על תיכונית / לימודי תעודה
- ה- תואר ראשון
- ו- תואר שני ומעלה

36. איך את/ה מגדיר/ה את עצמך מבחינה דתית?

- א- כלל לא דתי/ה
- ב- לא כל כך דתי/ה
- ג- דתי/ה
- ד- דתי/ה מאוד

37. מהי שכונת המגורים/האזור בו אתה מגורר? פתוח..

## מיזם "Urban 95" – מחוון תצפית על מקבץ רחובות בטירה – פעילות יום הליכות 29.10.2021

|            |             |        |
|------------|-------------|--------|
| תצפיתן/ית: | מועד תצפית: | מיקום: |
|------------|-------------|--------|

### הנחיות כלליות:

- הינך יוצא/ת לתצפית Xplore – תהליך מחקר ומיפוי (ניתוח מאפייני המרחב והאוכלוסייה, מיפוי קהילות, סקירת האזור, מאפיינים פיזיים ואורבניים)
- התצפית כוללת:
- מיפוי ואפיון סוגי שימושים ברחבי המרחב באמצעות אפליקציה ומחוון ידני להתרשמות כללית. יש להתייחס, בין היתר, לרעש ותנועה במתחם, תחושת בטיחות במרחב, מיפוי צרכים – מה חסר במרחב כדי שיותאם למבקרים ולתושבים, תיאור עירוב השימושים במרחב.
- מבנה שעת תצפית - כל שעת תצפית מחולקת למקטעים של 10 דקות כל אחד, מקטע אחד מתמקד בספירה ואפיון דמוגרפי של עוברי אורח (באפליקציה movement), המקטע הבא מתמקד בתיאור התנהגות השוהים במרחב (באפליקציה stationary) - מי המשתמשים, איפה הם יושבים, מה הם עושים. במקביל התרשמות איכותנית לפי מחוון (אקספלור), וחוזר חלילה.
- התצפית מתמקדת בשאלות הבאות – מי נמצא במרחב (ומי נעדר ממנו), מה עושים במרחב, איפה שוהים וכיצד מתניידים.
- איזונים בין מגורים לשימושים אחרים, דהיינו בין פעילויות שונות (ברים ומסעדות, ספסלים, ביה"ס, קניות וכו') ובין קבוצות אוכל' שונות (תושבים ומבקרים, גיל, מגדר וכו').
- יש להתבונן בהתרחשות בהתאם למחוון התצפית, ולתעד לפי הקריטריונים.
- יש לנסות לתעד בתמונות את אזור ההתרחשות ואת עוברי האורח במרחב הציבורי.

תודה ובהצלחה!

צוות הערכת Urban 95, מטח

הערות כלליות (לתייעוד במהלך התצפית) - כאן המקום לתאר את מהלך ההתרחשות בקווים כלליים

## קריטריונים לתצפית EXPLORE

מיפוי המרחב הציבורי ומיפוי עסקים ומוסדות

יש לתאר פיזית את המרחב, לזהות נקודות עניין ומוקדי משיכה לעוברי אורח, וגם פוטנציאל לחסמים והפרעות

בכל קריטריון: לתת ציון בין 1 ל-7 (כש- 1 ככלל לא/שילי מאוד ו- 7 חיובי/במידה רבה מאוד)

## קריטריונים לתצפית MOVEMENT

## קריטריונים לתצפית STATIONARY

סוגי הרכבים בקרב משפחות עם ילדים (אחוזים) מבקרים שאינם משפחות עם ילדים (אחוזים)

## מיפוי מרחב פיזי, עסקים, מוסדות ומבני ציבור ונקודות עניין

**תיאור המרחב ומאפייניו שהייה עיקריים** (מסחר / פנאי / אחר), **מיפוי נקודות עניין ומוקדי משיכה** (מוסדות ומבני ציבור) - **תיאור עירוב השימושים במרחב** (גינות משחקים, מעונות יום ומסגרות חינוך, בית תפילה, אזורי ישיבה/התכנסות לא פורמלית/מרחבי שהייה):

**תיאור תוואי הדרך ברחובות המתחם, מיפוי חסמים והפרעות לתנועת הולכי הרגל** (רוחב ותקינות מדרכות, הפרדה בין הולכי רגל לאופניים ורכבים, כניסה ויציאה מחניון/בתי מגורים, שבילי אופניים, שירותי חירום, מיקום פחים ומתקני מחזור, בורות בדרך, עבודות תשתית, מפגעים מסוכנים אחרים, צמחייה לא מטופלת, תנועה מסוכנת של כלי רכב חשמליים/ אופנועים באזור הליכה וכו'):

**ציון (7-1):** נוחות ורצף הליכה \_\_\_ נוחות התניידות עם עגלת ילדים/כיסא גלגלים \_\_\_ ניקיון ותחזוקה (+איסוף פסולת בע"ח) \_\_\_ צל (ביום) \_\_\_ תאורה (ערב) \_\_\_ גידור/הפרדה \_\_\_ תחושת בטיחות \_\_\_ מקומות ישיבה \_\_\_

## היבטים איכותיים בקרב העוברים ושבים

**הרכב:** מבוגר וילד/ה \_\_\_ עם 2 ילדים \_\_\_ 3 ילדים+ \_\_\_ זוג וילד/ה \_\_\_ עם 2 ילדים \_\_\_ 3 ילדים+ \_\_\_ קבוצה (כמה מבוגרים וכמה ילדים): \_\_\_\_\_  
 נוער \_\_\_ זוגות ללא ילדים \_\_\_ קבוצות חברים \_\_\_ אזרחים ותיקים \_\_\_ בודדים \_\_\_ עובדים \_\_\_ נכים/בעלי מוגבלויות \_\_\_  
 תיאור התרחשות כללי בקרב הולכים (תיעוד התרחשויות חריגות וכל דבר הראוי לציון. תיעוד התנהלות משפחות עם ילדים ואופני התניידות- עגלות, בימבות...):

## היבטים איכותיים בקרב השוהים

**הרכב:** מבוגר וילד/ה \_\_\_ עם 2 ילדים \_\_\_ 3 ילדים+ \_\_\_ זוג וילד/ה \_\_\_ עם 2 ילדים \_\_\_ 3 ילדים+ \_\_\_ קבוצה (כמה מבוגרים וכמה ילדים): \_\_\_\_\_  
 נוער \_\_\_ זוגות ללא ילדים \_\_\_ קבוצות חברים \_\_\_ אזרחים ותיקים \_\_\_ בודדים \_\_\_ עובדים \_\_\_ נכים/בעלי מוגבלויות \_\_\_  
**תיאור התרחשות כללי בקרב שוהים** (נוכחות והתנהגות הורים וילדיהם – משחק משותף, מה עושים הילדים? מה מושך את תשומת ליבם/ מעניין ומעסיק אותם? **האם ממוקדים רק סביב תחנות הפעילות או שיש התקהלויות ספונטניות גם במרחב?** אם כן- איך ובמה משחקים? באיזה אופן הילדים עושים שימוש במרחב ובאלמנטים שונים בו? האם מבוגר מעורב במה שעושה הילד? ):

## קריטריונים לתצפית

דמוגרפיה הערכת כמות מבוגרים וילדים, הערכה באחוזים של מאפייני גיל ומגדר הערכה באחוזים עבור כל הרכב מבקרים

## עדויות מתצפית על פעילות (התנהלות המנחה, תיאור התנהגות הילדים והמבוגרים)

ילדים מס' נכחים בפעילות בזמן הצפייה \_\_\_\_\_  
בנות \_\_\_\_\_ בנים \_\_\_\_\_ 0-3 3-6 +6

מבוגרים מס' נכחים בפעילות בזמן הצפייה \_\_\_\_\_  
נשים \_\_\_\_\_ גברים \_\_\_\_\_ קרבה: הורה \_\_\_\_\_ סבים \_\_\_\_\_ מטפל/ת \_\_\_\_\_ אח/ות גדולה \_\_\_\_\_ אחר \_\_\_\_\_

הרכב: מבוגר וילד/ה \_\_\_\_\_ עם 2 ילדים \_\_\_\_\_ 3 ילדים+ \_\_\_\_\_ זוג וילד/ה \_\_\_\_\_ עם 2 ילדים \_\_\_\_\_ 3 ילדים+ \_\_\_\_\_ קבוצה (כמה מבוגרים וכמה ילדים): \_\_\_\_\_  
אופן התניידות: מבוגר/ים וילד/ים הולכים \_\_\_\_\_ מבוגר/ים עם עגלה \_\_\_\_\_ מבוגר/ים וילד רכוב (אופניים, בימבה, קורקינט) \_\_\_\_\_

## הערכת משך שהייה

עד 10 דק': רוב/כמחצית/מיעוט \_\_\_\_\_ 10-30 דק': רוב/כמחצית/מיעוט \_\_\_\_\_ מעל 30 דק': רוב/כמחצית/מיעוט \_\_\_\_\_

## תיאור כללי ומיפוי חסמים

ציון (7-1) מרחב ציבורי: נוחות הגעה לנק' הפעילות (כולל עם עגלה) \_\_\_\_\_ נוח לפעילות \_\_\_\_\_ צל \_\_\_\_\_ בטיחות (שטח מותאם, מפגעים מסוכנים, כלבים משוטטים) \_\_\_\_\_ ניקיון \_\_\_\_\_ איכות ציוד (חפצים ועזרים נלווים) \_\_\_\_\_ התאמה למגוון גילי הילדים \_\_\_\_\_ נוחות שהייה למבוגרים \_\_\_\_\_ התאמה לכמות המשתתפים \_\_\_\_\_ שילוט ופרסום בסביבת הפעילות\* \_\_\_\_\_

בכל קריטריון: לתת ציון בין 1 (כלל לא/שילוי מאוד) ל- 7 (חיובי/ במידה רבה מאוד)

\* האם הוצבו שלטים המזמינים לפעילות/הכוונה למתחם?

## תיאור כללי של מרחב הפעילות, תיאור מילולי של המדדים לעיל, ונקודות חשובות לציון:

היקף הפרעות בפעילות: מענה לטלפון (מדריכים) \_\_\_\_\_ תקלות בציוד \_\_\_\_\_ שימוש לא מותאם\*\* בחפצי הפעילות (שפוגע בהתנהלות) לפרט: \_\_\_\_\_ אחר, לפרט: \_\_\_\_\_ מקרב גורמי חוץ במרחב הציבורי: עוברי אורח מכל סוג \_\_\_\_\_ הפרעות מפעילות מקבילה \_\_\_\_\_ אחר, לפרט: \_\_\_\_\_ פירוט כללי:

עבור כל התרחשות יש לציון היקף מקרים שנצפו (כמות) ולתאר בפירוט הכללי

\* שימוש יצירתי שתורם לפעילות ולמשתתפים לא נספר כהפרעה, יש לפרט בתיאור ההתנהלות



ציון (7-1) הנחייה ברורה \_\_\_\_ התאמה וגמישות (להפרעות, לצרכי המשתתפים) \_\_\_\_ עידוד משחק משותף מלווה-ילד \_\_\_\_ עידוד יצירתיות \_\_\_\_ מתן רעיונות נוספים להורים להפעלת הילדים \_\_\_\_

**תיאור התנהלות המפעילים במפגש** (פירוט ודוגמאות למדדים לעיל, כמות המדריכים, שיתוף הפעולה ביניהם, תיווך המידע דרכם לגבי כלל האירוע והתחנות האחרות, וכל סוגיה ראויה לציון):

התנהלות מפעילים

בכל קריטריון: לתת ציון בין 1 (כלל לא/שילי מאוד) ל- 7 (חיובי/ במידה רבה מאוד)

לתאר ולפרט על אופן ניהול הפעילות והתנהגות המפעילים במהלכה

ציון (7-1) שמירה על הציוד ומתקני המשחק \_\_\_\_ הקשבה למפעילים \_\_\_\_ שיתוף פעולה ומעורבות \_\_\_\_ משחק משותף מבוגר-ילד: \_\_\_\_  
**אינטראקציית מלווה ילד:**

הערכת אחוז ההרכבים שרוב הזמן מתקיים ביניהם **משחק משותף מלווה-ילד** : במידה רבה \_\_\_\_ במידה בינונית \_\_\_\_ במידה נמוכה עד כלל לא (מלווה רק משגיח) \_\_\_\_  
הערכת אחוז ההרכבים שברוב הזמן **התקשורת** (מילולית ופיזית) שמתקיימת ביניהם (מלווה-ילד) היא: חיובית \_\_\_\_ ניטרלית \_\_\_\_ שלילית \_\_\_\_

**תיאור של אופי התקשורת ונושאי השיח מלווה-ילד**, האם מבוגר מערב ומעודד סקרנות כלפי הפעילות אצל הילדים? אם כן, איך? מה מושך את תשומת לב הילדים? מה מעניין ומעסיק אותם? **דוגמאות לביטויי רגשות חיוביים ושליילים של מלווים ושל ילדים:**

**קהילתיות:**

הערכה באחוזים של **משחק משותף בין ילדים**- בין אחים/חברים שהגיעו יחד \_\_\_\_ בין ילדים שנפגשו במתחם \_\_\_\_ אין משחק משותף בין ילדים, רק עם מלווה/לבד \_\_\_\_  
הערכת אחוז המבקרים שקיימו **אינטראקציות בין מבוגרים**- בתוך הרכב שהגיע יחד \_\_\_\_ בין מבקרים שנפגשו במתחם \_\_\_\_ אין אינט' עם מבקרים אחרים \_\_\_\_

**חסמים**- כמות מקרים שנצפו: מתן טלפון נייד "להעסיק" את הילד \_\_\_\_ מבוגר עסוק בטלפון \_\_\_\_ חסמים אחרים, לפרט: \_\_\_\_

**תיאור התנהגות המבוגרים והילדים, תיאור תקשורת ואינטראקציות** (פירוט ודוגמאות למדדים לעיל, יחס למדריכים, השתתפות פעילה, עידוד הילדים להשתתף, יחסי הורים-ילדים, משחק משותף בין ילדים להורים ובין ילדים לילדים, אינטראקציות ושיח מבוגרים):

לתאר ולפרט על התנהגות המשתתפים וכל סוגי האינטראקציות, כולל התרחשויות בולטות ו/או חריגות מכל סוג

# נספח ב' – מחוון שאלות לשיחות שטח עם הורים/משפחות במהלך התצפית

תשובות - משפחה # \_\_\_\_\_

מבוגר 1 קרבה: הורה/ סבים/ מטפל.ת/ אחר, מגדר: ז/נ, גיל: \_\_\_\_\_

מבוגר 2 קרבה: הורה/ סבים/ מטפל.ת/ אחר, מגדר: ז/נ, גיל: \_\_\_\_\_

ילד 1 מגדר: ז/נ גיל: \_\_\_\_\_

ילד 2 מגדר: ז/נ גיל: \_\_\_\_\_

ילד 3 מגדר: ז/נ גיל: \_\_\_\_\_

ילד 4 מגדר: ז/נ גיל: \_\_\_\_\_

מגורים: בשכונה/ מחוץ לשכונה – מאיפה?

תדירות הגעה לגינות המשחקים הנמצאות במתחם: כל יום/ כמה פעמים בשבוע/ פעם בשבוע/ פחות/ אף פעם

אופן הגעה לאירוע: ברגל/ אופניים/ רכב/ תחב"צ אופן הגעה בשגרה (אם ציינו שמגיעים): ברגל/ אופניים/ רכב/ תחב"צ

האם הגעת לפעילות במכוון או באופן מקרי?

אם הגיעו במכוון- איפה שמעת על האירוע? מחבר/ה, קבוצות וואטסאפ קהילתיות אחרות, רשתות החברתיות, וואטסאפ של הגן, פרסום של העירייה, אחר \_\_\_\_\_  
אם הגיעו במקריות- האם שמעת/ידעת שצפוי להתקיים אירוע כזה? מה גרם לכם לעצור ולהצטרף? (ראיתי חברים, הילדים הבחינו וביקשו, ראיתי פרסום במקום..)

איך החוויה עד כה? ממה את/ה נהנית / הילד נהנה? מה היה מוצלח? להתייחס לתחנות ספציפיות וגם באופן כללי- עידוד יצירתיות, עונה על צורך בהתאוררות, מפגש חברתי

ממה פחות נהניתם? מה טעון שיפור? התאמת תוכן לגילי הילדים ולריבוי משתתפים, אביזרים, ארגון

מהי תרומה מרכזית של הפעילות עבורך ועבור ילדך/ילדתך? מה "תיקחו אתכם" מפה הביתה? חיזוק קשר ואינטראקציה חיובית, רעיונות וכלים חדשים וישימים למשחק משותף, אפשרות הבילוי במרחב הציבורי

סוגיית קהילתיות – האם הפעילות תרמה/עודדה יצירת קשרים חדשים עם הורים אחרים? האם זה היה חלק מהמניעים שלך להגיע לפעילות?

באיזו מידה היית ממליצה/ה לאחרים להצטרף לפה? למה כן/לא?

באיזו מידה תרצה/תרצי להשתתף בפעילות דומה/לבוא שוב לפעילות כזו? למה כן/לא?

איפה אתם מבליים עם הילדים בדרך כלל? איפה הילדים משחקים בדרך כלל?

האם אתם הולכים עם ילדיכם לגינות משחקים נוספות/אחרות בטירה ו/או מחוץ לטירה? לאילו? (בעיר ערבית אחרת/ בעיר יהודית) אם לא, מדוע?  
האם השתתפתם בעבר בפעילויות לילדים מטעם העירייה?

מתן ציון (1 - הכי פחות ל- 7 הכי הרבה) למידה בה המרחב בו מתקיימת הפעילות נותן מענה ל: ניקיון ותחזוקה \_\_\_\_\_ צל/תאורה \_\_\_\_\_ בטיחות לילדים \_\_\_\_\_ ציוד עזר \_\_\_\_\_ נוחות הגעה (בכלל ועם עגלה) \_\_\_\_\_

נוחות שהייה למלווים (ישיבה, התמקמות) \_\_\_\_\_ משך הפעילות (לציון- ארוך/קצר/מוצלח) \_\_\_\_\_ התאמה לכמות המשתתפים (האם עמוס מדי) \_\_\_\_\_

מתן ציון (1 - הכי פחות ל- 7 הכי הרבה) למידה בה תוכן הפעילות נותן מענה ל: חיזוק קשר ומשחק משותף מבוגר-ילד \_\_\_\_\_ אינטראקציה בין ילדים \_\_\_\_\_ עידוד קהילתיות ושיח עם אחרים \_\_\_\_\_ גיוון בשגרת המשחק של הילד \_\_\_\_\_ קיימות אפשרויות לפעילות מגוונת לילדים מגילים שונים (למגיעים עם יותר מילד אחד) \_\_\_\_\_ עידוד יצירתיות \_\_\_\_\_ מתן רעיונות חדשים \_\_\_\_\_ צורך בהתאוררות \_\_\_\_\_



# תודה شكرا